

## 第十篇

# 图书馆和博物馆

19世纪末期以前,四川没有现代意义的图书馆和博物馆;图书典籍主要通过书院、寺观和一些私人藏书家保存下来;属国宝重器的传统文物等,则在政府衙内、祖庙、画院、林苑和显贵之家中保存、流传。

1895年甲午中日战争后,康有为、梁启超等倡导变法维新。1896年康、梁在北京创立强学会,其宗旨为:“一译东西书籍,二刊布新报,三开大图书馆,四设博物馆仪器院,五设立政治学校。”此举很快引起各省效法。1900年,简州人傅樵村在成都桂王桥北街创办图书局,内设阅报公所两处,陈列六七十种报章供众阅览。1908年成都劝学公所附设阅报室,购报多份贴室中四壁,每日午前午后开放。几年间巴县、江油、南充等地相继出现类似阅报所室。

1910年,清廷《学部奏拟定京师及

各省图书馆通行章程折》。次年,四川提学使刘嘉琛奏请建立图书馆,拟借贡院公堂及清白堂为馆址。1912年10月,四川图书馆建立。1914年华西协合大学美籍教师戴谦和筹建华西协合大学博物馆,并于1919年建成。此为清末民初外国人在我国创办的7所博物馆之一。

自此至1949年,全省建有省级(含西康省)和成渝两地市级图书馆9所。县(市)立图书馆,1934年统计为40所;1943年统计为74所;1944年因实施省教育厅《本省社教机关改进办法》,36所县图书馆并入民众教育馆,使其数量锐减,至1949年,县立图书馆所剩无几。

1912年成都已有四川通省师范学堂和华西协合大学,两校皆设图书馆。1947年,全省有高等学校图书馆9所。又据1948年统计,全省专科学校图书馆为16所。

民国时期,四川还有私立图书馆、机关和科学图书馆、宗教图书馆、轮船图书馆、巡行文库和儿童图书馆。其中以私立图书馆数量较大,有数十所之多。

抗日战争时期,迁入四川的中央图书馆及各部委图书馆和各大学图书馆逾30所。战后,这些图书馆又都随原机构迁回。

民国时期,四川较大的博物馆有3所。除华西协合大学博物馆成立较早外,另有四川博物馆,1940年由省政府和四川大学协同筹备,1941年3月正式成立;中国西部博物馆,1943年由西部科学院筹备,1945年12月在重庆成立。此外,间有成都通俗民众教育馆、合川县科学馆、重庆民众教育馆、四川大学博物馆筹备处,成都天府中学博物馆、四川省立科学馆、四川地质调查所陈列馆、成都(黄)希成博物馆等,均收藏一定数量的文物、标本,并推出展览。然而,这些机构存在时日不长,或中断筹备或自行解体,到1949年实际全省仅存博物馆3座,且处境困难。

中华人民共和国成立后,图书馆、博物馆隶属于政府同一部门主管。1950年2月,中央文化部颁发《中央人民政府文化部组织条例(草案)》其第四条三款称:“文物局主管全国文物之管理事宜。”具体掌管“关于全国图书馆、博物馆之管理与指导事项。”50年代初期,四川各级人民政府接管图书馆,私立图书馆不复存在,县(市)图书馆均合并于文化馆。

高等学校图书馆随院系调整、整顿;华西协合大学因划归四川大学,校博物馆也随之并入,改称四川大学博物馆。原四川省立图书馆、四川博物馆和成都、重庆、北碚、南充、泸州、雅安等图书馆的名称和职能皆随行政区域的变动而变化、分合。1951年3月重庆新建西南博物院。7月,原中国西部博物馆与中国西部科学院合并组成西南人民科学馆;1953年并入西南博物院,更名为西南博物院自然博物馆;1955年,院馆合并组成重庆市博物馆。1953年成立西康省博物馆筹备处,1955年撤销后,其文物、标本移交四川省博物馆。

1956年,中共中央发出“向科学进军”的号召。是年2月,中央文化部、共青团中央为配合合作化运动,开展农村文化工作,指示各地“以着手现有的县文化馆图书室为基础,筹建县图书馆。”四川当年建立乐山、内江、达县和成都东城区等18所县(市、区)图书馆。1960年,全川县以上图书馆达39所。1962年,根据中央文化部通知对部分县图书馆进行调整,次年,全省县以上公共图书馆减至31所。1964年,新增重庆市少儿图书馆和仁寿县图书馆。至1966年,全省公共图书馆一直保持这样的规模。50年代中期,高等学校图书馆的进展与专门图书馆的创建,形成以公共图书馆、高等学校图书馆、科学和专门图书馆为四川图书馆事业主体的格局。1958年6月,四川省中心图书馆委员会成立,此后,进一

步加强和巩固了三大系统图书馆之间的联系

1956年1月,周恩来总理指示加强博物馆工作,国家文物局对博物馆逐步规范化提出了一系列要求。1958~1963年,全省新建博物馆12座。1972年,全省共有博物馆20座。

1966年5月~1970年,“文革”前期阶段,全省各类型图书馆、博物馆均遭到封存,业务活动基本停滞;一些图书馆和文化馆图书室藏书遭焚毁、抢劫,损失甚巨。1970年以后,各馆逐渐恢复建制,并开展部分业务工作。

1978年,中共十一届三中全会召开,为图、博事业的发展创造了良好的社会环境。四川省文化局1983年颁发了

《四川省市(地、州)图书馆工作条例》和《四川省县(区)图书馆工作条例》(试行草案),供各地参照执行。1990年,全省约有三分之二的市(地、州)、县(区)设立了图书馆,计148所,藏书达2124万多册。此外,60所高等学校和各科研机构,大型厂矿、机关,皆设立了图书馆。同期,全省多种类型博物馆新建55座,1980~1990年底,全省博物馆总数达75座,馆藏藏品达75万多件。

这一时期图书馆、博物馆专业队伍建设亦有显著的改观。图博专业技术人员职称评定工作自80年代初期开始,1987年均纳入国家有关技术职务管理系统。图博专业队伍不仅数量增加,而且素质普遍提高。

# 第一章 图书馆机构

## 第一节 四川省图书馆

### 一、沿革

民国时期四川省图书馆有两次建馆的历史。

第一次筹建于1911年。1912年,由四川行政公署拨款创立,10月20日正式开馆,定名为四川图书馆。1927年,因省款支绌,馆务难以维持,划归成都市政公所管理,仍称四川图书馆。1928年,成都市政公所改组成立成都市政府,遂将四川图书馆更名为成都市图书馆。

第二次筹建馆始于1936年。1937年6月27日筹设委员会开成立大会,旋因抗日战争爆发而搁置。1939年,重申旧案,10月12日,筹设委员会在教育厅举行会议,议决开办事宜。1940年1月1日,四川省立图书馆筹备成立,4月10日,四川省立图书馆成立。

1950年4月17日,四川省立图书馆由川西行政公署文教厅接管,更名为川西图书馆;1951年5月,改称川西人民图

书馆;1952年合省后,划归四川省文化事业管理局领导,定名为四川省图书馆。1958年,四川省中心图书馆委员会成立,四川省图书馆为中心图书馆委员会主要成员馆。1965年,由中央文化部指定为全国新书收藏中心之一。1966年12月,因“文革”被迫停馆。1971年恢复开馆,但新书购进少,馆藏多被禁锢,读者寥寥。1978年以后,四川省图书馆各项业务迅速恢复,其馆舍、人员、藏书和服务都取得前所未有的发展。

### 二、组织

1912年初设馆时,林思进(字山腴)自请出任馆长。1918年林思进去职,祝彦和继任馆长。祝彦和之后,杜刚伯任馆长。1927年底划归成都市政公所管理整顿,仍称四川图书馆,聘颜仲齐为馆长。

1940年第二次建馆,曹祖彬先为筹

备处主任,继为馆长。1941年2月,由省教育厅聘请四川大学教授蒙文通接任馆长,任职至1949年底。1950年4月,川西文教厅接收四川省立图书馆,设总务部、阅览部、采编部,指定负责人1人负责各部工作。1954年,增设古书部。1952年、1956年著名学者伍非白、穆济波分别出任正副馆长,二人均于1958年因被错划右派离馆。

1959年2月,经省文化局批准调整机构,设办公室、阅览部、采编部、辅导部,各部室设正、副主任1至2人。1968年10月,成立四川省图书馆革命委员会,设正、副主任3人,下设政工、后勤、业务小组。1975年,改设办公室、辅导部、采编部、阅览部、科技部、历史资料部,各部室设正、副主任1至2人。

1979年,全国撤销各级革命委员会,四川省图书馆恢复原名;同年撤销科技部,新设书目参考部,建立四川省图书馆情报用品工厂(集体所有制性质)。

1981年扩大机构,增设保管部、技术服务部、期刊部和政工科。历史资料部改称特藏部。

1984年,实行馆长负责制,设馆长1人,副馆长2人,馆长助理2人,新设文献研究室、《集萃》编辑部、行政科。1986年,又设立保卫科。

1988年5月,再次调整机构,撤销文献研究室、《集萃》编辑部、采编部,成立文献开发部、采访部、编目部、宣传教育科。1990年,全馆共设1室、4科、10部、

1厂,计有办公室、采访部、编目部、阅览部、期刊部、书目参考部、特藏部、文献开发部、技术服务部、研究辅导部、保管部、人事科、行政科、保卫科、宣传教育科、图书情报用品厂。

### 三、馆舍

1912年建馆时,馆址设于成都少城公园。1940年第二次建馆,馆址设成都前清城守衙门,阅览室可容纳200人。

1950年,四川省教育馆、四川通志馆相继撤销,两馆在馆舍中占有的两间办公室划归川西图书馆。1951年,图书馆接收大批线装古籍图书,缺少书库,由川西文教厅拨款购买成都骆公祠严氏旧居(今和平街16号、桂王桥西街47号宅院),加以修葺作线装书库。

1953年至1954年,省文化事业管理局拨款在城守街馆舍后面空地,修建钢筋混凝土结构二层楼房两幢,建筑面积697.78平方米,其中书库274.88平方米,可容纳图书10万册,阅览室279.28平方米,可设座位200个。1957年,省文化局再次拨款在城守街馆舍前方的空地修建钢筋混凝土结构3层书库及阅览室1幢,建筑面积1090平方米。1958年,在城守街馆舍大门左侧修建外借室1间(平房),建筑面积158平方米,装订房1间,建筑面积66.33平方米。至1958年,馆舍面积总计为5195.41平方米,其中3267.14平方米为民国时期旧房。由于藏书逐年增长,书库不足问题日益突

出。1972年,在东风路(今蜀都大道总府街段6号)动工建筑新馆,历时10年,于1982年竣工,总建筑面积为13700平方米。四层阅览大楼面临蜀都大道,建筑面积为5000平方米,内设读者座位700个。12层书库与阅览大楼紧密相连呈丁字形,建筑面积为6200平方米。大楼左右侧为办公用房及招待所,建筑面积为2500平方米。同年底,迁入新馆向读者开放。城守街馆舍旧房及后院二楼楼房为特藏部书库和阅览室,馆舍前院三层楼房为阅览部外借室。

1984年,中央文化部、四川省文化厅拨款建善本书库及缩微复制室,拆除城守街馆舍居中一幢楼房起地基,1987年完工,建筑面积为2050平方米。之后又在该楼层右侧建台港书刊阅览室一幢,建筑面积约300平方米。1990年,全馆共有馆舍5处:总府街馆舍为馆本部、城守街馆舍为外借室书库、联升巷31号为特藏部和缩微复制室、和平街16号内四合院为提存书库、龙泉驿(原四川省电影公司片库)为馆藏复本书库,馆舍总面积约24000平方米。

#### 四、馆藏

民国初期首次建馆时,将四川都督府接管清四川提学使衙门学务局所存图书、词集作为基本藏书,同时又多方采购海内官本和私家精刻,得书20余万卷。西文书籍也大量收藏。

1940年二次筹建馆,重新购置、征

集图书。1949年12月底清理旧有藏书,单以书刊计为89624册,另有其他文献若干。



四川省图书馆书库之一角

1950年改称川西图书馆后,藏书被审查,剔除反动、淫秽、荒诞书刊4000余册;同时增加补充马列主义著作、进步书刊和新版图书。1950~1952年土改时期,大批散失在民间的古籍线装书集中到各地文化主管部门,1955年四川省图书馆派员去各地接收这批古籍。这一时期新购图书增多,亦有捐赠图书,馆藏数量增长较快。以

后一直依靠国家拨款购进图书。

据 1990 年底统计,馆藏各类型文献数量为:1950 年后出版的中文图书 259 万册,民国版图书 136262 册;台湾、香港版图书 9746 册;外文图书 24 万余册;古籍线装书 3 万余种 576920 册(含善本书 4282 种 4778 部 60735 册);中文期刊 9375 种;民国期刊 7309 种 45180 册;港

台期刊 1239 种 3749 册;外文期刊 3236 种;外文报纸 30 种;声像资料 3786 种 4094 件;缩微胶卷 1807 卷。

馆藏有特色的文献有:四川地方志书、家谱族谱资料、川剧唱本资料、中医古籍、古词集、抗战版图书、民国时期期刊、“文革”资料、国外原版大型综合性工具书和基础学科图书。

## 第二节 市(地、州)图书馆

### 一、成都市图书馆

1927 年,四川图书馆划归成都市政公所,1928 年更名为成都市立图书馆。1933 年又并入成都市通俗教育馆,1943 年恢复独立建制。1946 年,更名为成都市立中心图书馆。1950 年 2 月,改名为成都市人民图书馆,1953 年 3 月又改为现名。馆址初设少城公园(1950 年后改称人民公园)内,1954 年 7 月迁至祠堂街;1956 年又将上南大街 69 号(今 28 号)划归该馆,馆舍即成两处。1971 年祠堂街馆舍大门改到半边桥北街 31 号。设立机构有采访部、图书资料分编部、业务辅导办公室,图书馆学研究室、人事行政办公室。藏书 122.09 万册。

### 二、重庆图书馆

1946 年 7 月筹建的国立罗斯福图书馆,1947 年 5 月 10 日正式开馆,1950 年更名

为西南人民图书馆。1954 年西南行政区撤销,次年西南人民图书馆、重庆市人民图书馆、北碚图书馆合并组成重庆市图书馆。1950 年接管原国立罗斯福图书馆两路口馆舍。1955 年合馆后,总馆设于重庆市神仙洞街 202 号,另有两路口阅览室等馆址。1982 年中央文化部拨款在两路口馆址建成 5000 平方米阅览楼和书库一幢,次年馆本部迁入两路口新馆舍,1987 年改为现名。全馆共有馆舍 14478 平方米。1984 年后机构设置:阅览部、采编部、科技服务部、历史资料部、辅导部、(后改为培训部)、业务办公室、政工科、总务科等。藏书 306.5 万册,其中抗战版图书 27710 种 66041 册,古籍 50 余万册。

### 三、其他市、地(州)图书馆

除成渝两地外,其余各市、地、州馆均在 1950 年以后逐步建立。1983 年,四



川省文化厅颁发《四川省市(地、州)图书馆工作条例》,全省有省辖市图书馆与执行该《条例》的县级市图书馆 14 所,地区

图书馆 2 所,自治州图书馆 2 所,另有北碚图书馆和重庆市中区图书馆各 1 所。兹列表如后:

### 省辖市级及执行《条例》的地、州、县图书馆

(1983 年)

表 10-1

馆 名	沿 革	藏 书
泸州市图书馆	前身为川南人民图书馆,1952 年 10 月 1 日成立。1953 年 1 月改为泸州图书馆,7 月改为现名	633821 册
攀枝花市图书馆	1973 年成立,前身为渡口市图书馆,1987 年改为现名	26 万余册
自贡市图书馆	1959 年 5 月成立	22 万册
雅安市图书馆	前身为西康省图书馆筹备组,建于 1953 年 8 月,1955 年 10 月西康省并入四川省,筹备组移交雅安市。1956 年成立雅安市图书馆,1958 年市改县为县图书馆。1983 年雅安市恢复建制复更名现名	261500 册
内江市图书馆	1956 年建馆	213405 册
绵阳市图书馆	原为绵阳县图书馆,建于 1956 年 7 月,1985 年随绵阳改建升级为市图书馆。	20 余万册
广元市图书馆	原为广元县图书馆,建于 1956 年。1985 年改为现名	10 余万册
乐山市图书馆	原为乐山县图书馆,建于 1956 年 8 月。1978 年改为现名	105754 册
万县市图书馆	前身为民国时期万县公立图书馆,复建于 1957 年	318000 册
涪陵地区图书馆	1976 年 10 月建立	194800 册
涪陵市图书馆	原为县图书馆,建于 1956 年 10 月。1984 年改称市馆	图书 16 万余册,期刊 500 余种
南充市图书馆	前身为川北人民图书馆,1952 年 8 月 1 日成立,10 月改称现名	382000 册
宜宾市图书馆	1955 年 7 月 15 日成立	39 万余册
达县地区图书馆	筹建于 1975 年 5 月,1979 年全面对外开放	162463 册
阿坝藏族羌族自治州图书馆	1974 年 12 月建馆	58855 册
甘孜藏族自治州图书馆	1959 年建馆。1975 年并入文化馆。1981 年恢复建制	286224 册
西昌市图书馆	前身为民国时期西康省立西昌图书馆,1950 年后并入西昌民众教育馆,1956 年 9 月重建,1981 年新馆落成迁入	232821 册
北碚图书馆	初创于民国 17 年(1928)称峡区图书馆,民国 34 年定为现名,1951 年更名为川东人民图书馆,1955 年并入重庆市馆,1956 年恢复现名	59 余万册
重庆市图书馆	1959 年 6 月 1 日成立,前身为重庆市青年图书馆	图书 44 万册,报刊 33 种
遂宁市图书馆	原为遂宁县图书馆,建于 1956 年 8 月,1961 年与文化馆展览馆合并,1985 年恢复建制称现名	210973 册

### 第三节 县区图书馆

石柱县立图书馆是四川最早的县立图书馆,设立于1912年。20年代以后各县陆续设立县图书馆。1943年,全川建县(区)图书馆74所,为民国时期有县(区)图书馆最多的时期。40年代后期,各级财政紧张,县立图书馆因缺少经费无法维持,大部分名存实亡。

1950~1955年,民国时期有建制的

县图书馆,大都改为文化馆图书室。1956年以后,在中央文化部和省文化局的统一布置下,县(区)图书馆又逐步恢复建立。新建县(区)图书馆在行政上一般接受县(区)文教局的领导,由县(区)拨给年度事业经费和购书经费,到1990年底,全省共有县(区)图书馆124所。

### 第四节 高等学校图书馆

1902年1月四川始筹办省城高等学堂。1905年四川通省师范学堂成立;1910年私立华西协合大学正式开学,1929年省立重庆大学建立,1932年成都大学、省立成都师范大学和公立四川大学合并设立四川大学。同年,重庆省立

教育学院的前身乡村建设学院成立。这些大学或学院自成立之日起皆附设图书馆。抗日战争时期,四川地处后方,全国有若干高校图书馆迁入。抗战结束后,西迁的图书馆返回,四川高校图书馆仍有发展。据1947年统计情况如表。

#### 高等学校图书馆

(1947年)

表 10-2

馆 名	馆 址
国立四川大学图书馆	成都
国立重庆大学图书馆	重庆
私立华西协合大学图书馆	成都
私立成华大学图书馆	成都
国立女子师范学院图书馆	重庆

馆 名	馆 址
国立成都理学院图书馆	成都
四川省立教育学院图书馆	重庆
私立铭贤学院图书馆	四川金堂
私立乡村建设学院图书馆	四川巴县

50年代初期对民国时期的高等学校图书馆进行整顿。1952年高等学校进行院系调整,各校图书馆相应有所变动。1956年12月5日中央高教部在北京召开全国高等院校图书馆工作会议,制订《中华人民共和国高等学校图书馆试行条例》(草案),明确规定高校图书馆为“辅助教学和科学研究的学术机构”,它的主要任务是为教学和科学研究服务。这一时期高校图书馆发展到22所。

1958年6月4日四川省中心图书馆委员会成立,四川大学图书馆、重庆大学图书馆成为其中心成员馆,四川医学院图书馆、西南师范学院图书馆、西南农学

院图书馆、重庆医学院图书馆成为其辅助成员馆。同年,四川省内高等学校激增为73所,高校图书馆也急剧增长,造成了原藏书大量分散,藏书比例失调。1962年,四川省高校进行全面调整,缩减至28所,1965年2月,增至32所。保留的高校图书馆藏书得到充实,业务工作得到改进。

1981年,全省高校图书馆增至46所。1986年全省高校图书馆增至60所。1987年,全省有全日制普通高校59所,省、地州教育学院18所,管理干部学院和省广播电视大学8所,驻川军队院校3所,共89所高校均附设图书馆。

## 第五节 科学和专门图书馆

1927年重庆北碚组建江(北)巴(县)璧(山)合(川)峡防局,为开展峡防局的研究工作,局内设置图书馆。1930年,北碚中国西部科学院成立,并于是年10月建立院图书馆。

1935年3月1日,四川军学图书馆开馆,该馆由四川军训团和黄埔学校200多名毕业学员集资筹办,藏书千余

册。抗战期间迁入研究机构如中央研究院、中央地质调查所、中央农业试验所、中央工业试验所等近百家,皆拥有大批高级科研人员和图书资料仪器,但在搬迁过程中图书资料损失很大。30、40年代,四川设有两处农业改进所,8个专业试验所,有职工500余人;设有工业科研机构2个,有科技人员近200人。这些

机构设有小规模的专业资料室。1945年,商务印书馆东方图书馆在重庆设分馆,馆址在林森路白象街商务印书馆内。

中华人民共和国成立后,科学和专门图书馆作为主要的图书馆类型之一发展起来。这些图书馆或称文献情报中心、文献馆或资料室等,分别隶属于科学院、社会科学院和科技情报系统,藏书在数万册至百万册。其主要馆有四川省社会科学院文献情报中心(藏书 52 万册),重庆社会科学院图书馆(藏书 4.5 万册),中国科学院成都文献情报中心(藏书 118 万册),四川省农业科学院图书馆

(藏书 13 万册),中国科技情报所重庆分所文献馆(藏书 1114.8 万册[件]),四川省科学情报研究所文献馆(藏书 1000 万册[件]),中科院成都山地灾害与环境研究所图书情报室(藏书 6.3 万册[件]),中科院光电技术研究所情报研究室(藏书 24.2 万册),中科院成都计算机应用研究所图书情报室(藏书 2089 册[件]、报刊 329 种),中科院成都有机化学研究所图书情报室(藏书 21 万册),中科院成都生物研究所图书情报室(藏书 15 万册)。

## 第六节 其他图书馆

### 一、阅报处

阅报处虽无图书馆之名,却行使图书馆的部分职能,实为四川图书馆之发端,即使图书馆开办后,亦与图书馆并行

不悖。有的阅报所条件成熟后改建为图书馆,普益阅报室后迁至少城公园改名普益图书馆。

### 省内较有影响的阅报所室

表 10-3

名 称	地 址	主办人	开办时间
阅报公所	成都桂王桥北街	傅樵村	1900 年
书报阅览楼	成都府北街	吴可因	1904 年
重庆书报社	重庆渝群书院内	朱叔痴等	
成都劝学公所	成都		1909 年
普益阅报室	成都祠堂街牌坊巷	冯日樵 甘焕明	1925 年
战时书报阅览室 (三处)	重庆国府路、江北、 磁器口教育馆内	战时书报供应所	1939 年

## 二、私立图书馆

民国时期,四川各地有大小不等的私立图书馆数十所,成为图书馆的一种重要的类型。1949年以后,私立图书馆消逝。民国时期省内较有影响的私立图书馆如:成都中区图书馆、成都四川女子图书馆、成都草堂图书馆、成都四川中山图书馆、重庆瞻秋图书馆、万县道生图书馆、北泉图书馆、北碚图书馆。

## 三、中小学校图书

民国时期,即有部分专科学校和中

小学校设立图书馆,但是数量不多。建国后,中小学校图书馆发展极不平衡,有的建馆早,藏书丰富,如成都第七中学图书馆清末即建成,四川师大附属中学图书馆藏书达7万余册,而省内乡镇尤其是边远山区的中小学多数无图书馆(室)。

1978年以后,政府教育部门曾多次下文要求各地抓紧中小学图书馆(室)的建设,并作了一些具体规定,但由于条件限制,总的说来大城市发展较快,县镇较缓;中学较快,小学次之,见下表

四川省中学图书馆(室)建立情况一览表

表 10-4

学校类别		学校所数	建馆(室)情况
中专		285	285
中技校		173	2/3 有
中等师范		112	112
普中	高完中	1203	绝大多数有
	初中	4821	极少有
职业中学	高中级	484	绝大多数有
	初中级	107	无

注:截至 1990 年 12 月 31 日止,子弟校未统计。

四川省小学图书馆(室)建立情况一览表

表 10-5

学校级别	学校所数	建馆(室)情况
市级	1251	2/3 有
县级(中心校)	3475	1/3 有
农村级	70299	
其它部门(如子弟校)	747	未统计

注:截至 1990 年 12 月 31 日止。

#### 四、儿童图书馆

民国时期,其机构一般附设于市县图书馆或其他图书馆,或称儿童阅览室;亦有机构单列者,其主要职能是为16岁以下少年儿童提供借阅图书。1924年8月8日,成都通俗教育馆开幕,下设博物、体育、图书等部,其中图书又分成成人图书馆和儿童阅览室。1926年开幕的万县公立图书馆,有新闻、妇女、儿童阅览室。其附设的儿童巡回图书馆每周来人将图书轮流送远地小学,以供儿童阅读。1927年,三台县建儿童图书馆。1942年,郫县图书馆复馆时设总务部、阅览部和儿童部。1944年,綦江县图书馆并入县民众教育馆,原县图书馆图书移交东溪镇立图书馆,县民众教育馆仅设儿童阅览室一处。1947年5月,重庆国立罗斯福图书馆正式开放,内设儿童阅览室。

50年代初期,西南人民图书馆,川西、川东、川南、川北图书馆等均设有少年儿童阅览室或少儿部。1955年6月,宜宾市图书馆成立,9月即开放少年儿童阅览室。是年四川各地图书馆少年儿童阅览室增至6个,可容纳小读者500人。1957年,按省文化局指示省馆不再开展少年儿童阅览工作,遂将少儿阅览室的藏书、工作人员全部移交成都市馆。1956年以后,市、县、区馆逐步恢复建立,多设有少儿阅览室,虽然设备简陋,藏书亦不丰富,但有专人管理,定时开放,针对儿童教育要求,开展了多种活动。据1990年调

查统计,全省县(区)以上公共图书馆设立少年儿童阅览室为73个。

#### 五、中共四川党校系统图书馆

省级党校图书馆50年代初期与学校同步建立;县(区)一级党校图书馆(室)多建立于50年代中后期。1966年以前,各级党校图书馆(室)一般规模不大,人员、馆藏不多,机构附设于学校有关处室。“文革”以后,党校图书馆获得发展,全省有省(市)级党校图书馆7个:中共四川省委党校图书馆(成都)、中共四川省委第二党校图书馆(重庆)、中共四川省委机关党校图书馆、中共成都市委党校图书馆、中共成都市委第二党校图书馆(温江)、中共重庆市委党校图书馆、中共重庆市委第二党校图书馆(永川)。另有各级党校图书馆300余所。

#### 六、工会图书馆

四川省工会图书馆是以图书文献为职工群众服务的文化活动场所,数量大,分布面广,是四川省图书馆事业的重要组成部分,其发展大致分两个阶段。

第一阶段1950~1965年。1951年,中华全国总工会规定,工会应设立图书馆,并把图书馆纳入工会俱乐部管理之下,从此,四川省的工会图书馆逐步建立起来。1953年,成都市劳动人民文化宫图书馆正式开馆,藏书2万册;同年5月重庆钢铁公司工会俱乐部图书馆建立,藏书8万册。1953年底,全省建成工会

图书馆 619 所。1965 年初,四川省已有工会图书馆 3918 所。这一时期工会图书馆主要收藏和提供文学性和通俗性较强的图书。

第二阶段 1978 ~ 1990 年。“文革”

期间,工会图书馆受到不同程度破坏,发展缓慢。1978 年以后,四川省工会图书馆进入全面恢复、整顿和发展的阶段。1990 年全省建立工会图书馆(室)1349 所,藏书 2474 余万册。

## 第二章 图书馆业务

### 第一节 藏 书

#### 一、概 况

图书馆创设以前,四川的典籍主要靠书院寺观、私人藏书家和政府藏书楼保存下来。自唐以来,兴办书院即不仅为了讲学,同时广收书籍。1704年,四川按察使刘德芳为振兴蜀学,造就人才,在文翁石室遗址建锦江书院。之后省内各地亦广建书院,规模较大的有:成都、华阳两县的潜溪书院、芙蓉书院、墨池书院、尊经书院;乐山的九峰书院;金堂的绣川书院等。1796~1820年,全省书院已逾230所。民国期间各地创办图书馆,书院藏书成为图书馆藏书的重要来源之一。

寺观,主要指佛道两大宗教的处所,也是印制佛道经书并加以系统保存的机构。清嘉庆年间四川有大小寺观1879座,其中历史悠久、影响深远,藏经丰富者有:青城山常道观、新都宝光寺、成都文殊院、成都昭觉寺、重庆华岩寺、成都

青羊宫、三台县佑圣观(原名云台观)。这些寺观至今收藏有丰富、系统的佛、道经书。

四川是雕版印刷术的发祥地和古代刻印书的中心之一。自古有私家藏书的传统。近世著名藏书家有李调元(1734~1802)、李鸿裔(1831~1885)、王秉恩(1840~?)、李嘉绩(1844~?)、傅增湘(1872~1949)、刘鉴泉(1896~1932)、严雁峰(1855~1918)、严谷声(1890~1976)等。其中尤以严雁峰、严谷声父子收藏甚丰(后人藏于四川省图书馆)。四川省图书馆及重庆市图书馆等均接收了各地调拨分配的大量图书。以四川图书馆为例:1950年接收新繁龙藏寺《南藏佛经》、方志及其他古籍2653册;接收孙德操藏书1756册;接收王陵基藏书5780册;接收东方文教院古籍6454册,民国版图书356册,杂志316册。1951年接收严谷声捐赠自刻古籍版片24种6812



片;成都自古堂捐赠自刻古籍图书版片 51 种 9675 片;接收华西经济研究所赠书 30 柜 14542 册;接收成都二仙庵捐赠《道藏辑要》一部及该书木刻版片 1100 片;接收周新甫、姜明达、龚泽浦、罗厚甫、刘鉴泉、王武君及崇庆县上古寺、成都市外侨管理科等处捐赠线装古籍 61706 册 225 幅;收购严谷声藏书 35028 册;收购赵法德藏《磻砂藏经》2725 卷。1952 年,接受川西博物馆图书 18300 册,成都县文化馆图书 6870 册,成都市图书馆图书 72750 册、民国版图书 28509 册、外文书 1851 册、杂志 11306 册,川西文教厅图书 10500 册,成都公私合营银行捐赠线装书 2186 册,平装书 3582 册,接收顾寿白捐赠线装书 108 册,接收华西大学郭祝菴捐赠图书 319 册。1954 年 10 月至 12 月,派员至乐山、遂宁、广安、三台、绵阳、罗江、德阳、广汉等地征集旧书刊计 16.848 万册,梵文贝叶经、藏文佛经两箱,旧书刊中含明版书 4400 余册,民国时期革命期刊 100 余册。

清代府衙藏书楼亦收藏、保存了大量典籍。民国初年,四川省立图书馆成立,其基本藏书即取自四川都督府接管清代四川提学使衙门学务局所存图书。

晚清、民国初年始创建图书馆,图书馆遂成为收藏各类典籍文献的主要场所。民国时期,图书馆一方面继承了古代书院藏书、寺观藏书、私家藏书和官府藏书的遗产,另一方面采用购进、接受赠予和交换(包括国际交换)等方式搜集图

书,增进了四川地区藏书的数量和质量。

1951 年,西南军政委员会和川东、川南人民行政公署均下达保护文物通令,其中分别有保护图书的内容。1954 年 5 月,为贯彻西南行政委员会文化局关于有计划的搜集保管旧书刊的指示,四川省文化事业管理局制订了《搜集保管旧书刊的意见》,确定西南图书馆负责搜集川东川南各市县图书,四川省图书馆负责搜集川西、川北各市县图书。搜集内容为线装古籍及有参考价值的革命历史文献。

政府的重视,为 50 年代初期图书馆搜集入藏图书文献提供了保证。这一时期四川各地文教局聚集了大量图书典籍,四川省图书馆、西南人民图书馆等均接收了从各地调拨分配的大量图书。民国时期各县图书馆合并为县文化馆图书室,也使文化典籍得以保存流传。

1952 年,高等院校实行院系调整,图书馆藏书随院系分合,为新型的大学图书馆所继承。

1958 年,四川省中心图书馆委员会成立,其任务之一就是使本地区图书馆获得合理的、协调的发展。此后,虽然经历了 60 年代初经济困难时期和“文革”的破坏,四川各地图书馆的藏书仍然呈增长的趋势。尤其是 1978 年以后,随着社会经济的发展,各馆藏书取得了较大幅度的增长。公共图书馆系统和高等学校图书馆系统藏书统计见下列各表。

公共图书馆藏书统计表

(1990 年)

表 10-6

级别	数量(所)	藏书总量(册)	古籍线装书(册)	新籍(册)	外文图书(册)
省级	1	4205933	576920	3388508	240505
单列市级	2	4577683	619433	3755272	202918
地区级	20	3050258	277571	2752093	20594
县级	125	9412035	999617	8372766	39652
合计	148	21245909	2473541	18268639	503629

高等学校图书馆藏书统计表

(1987 年)

表 10-7

地区	图书馆数量	藏书数量(万册)
成都市	19	102276
重庆市	18	69639
其他地区	23	5684
合计	60	228755

## 二、藏书特色

公共图书馆为满足社会一般读者的需求,对 1950 年以后出版的中文书兼收并藏,以哲学、社会科学和综合性图书为

主,并针对四川工农业生产的需求,侧重冶金、电子、机械、轻纺、化工、石油、能源、农业等内容。

全省公共图书馆藏书(不含古籍)分类统计表

(1990 年)

表 10-8

各级图书馆	数量(所)	藏 书				
		哲学	社会科学	文化艺术	自然科学	综合性图书
省级图书馆	1	177797	1360144	240026	1422373	355593
市地级图书馆	22	290819	2154375	1700490	2304177	354156
县级图书馆	125	516832	2139089	2996263	1833655	926579
合计	148	985448	5636608	4936779	5560205	1636328

省级图书馆同时考虑研究读者的需求,收入多文种书刊,以社会科学、基础科学、各学科理论和大型综合性工具书

为主。

高等学校图书馆根据学校的学科性质、教学和科研需求确定收藏范围。

高等学校图书馆藏书分类统计表

表 10-9

所属学校类型	图书馆数量(所)	藏书数量(万册)	占全省高校藏书比率
综合性大学	3	203.3	8.85%
理工科大学	18	766.22	33.50%
农林医科大学(学院)	10	280.03	12.19%
师范大学(学院)	17	663.94	29.33%
财经、政法语言大学(学院)	5	190.49	8.20%
文艺、体育美术大学(学院)	4	65.30	2.84%
民族、职工大学	3	118.27	5.15%
合计	60	2287.55	100.00%

科学和专门图书馆根据服务单位的性质及其专业属性确定收藏范围。

上具有明显的特色。

#### (一)古籍善本书

综合四川省各类型图书馆藏书情况,有四种类型的文献在数量和质量

全省有 38 所公共图书馆收藏善本 146778 册,其分布如下:

四川省各公共图书馆藏善本书统计

表 10-10

馆 名	数量(册)	馆 名	数量(册)
四川省图书馆	60735	成都市图书馆	154
成都市西城区图书馆	17	新都县图书馆	80
温江县图书馆	10	大邑县图书馆	148
郫县图书馆	110	都江堰市图书馆	52
崇庆县图书馆	10	重庆图书馆	48372
重庆市沙坪坝图书馆	20	重庆市北碚图书馆	18915
荣县图书馆	900	长寿县图书馆	26
自贡市图书馆	1244	富顺县图书馆	541

馆 名	数量(册)	馆 名	数量(册)
泸州市图书馆	1583	德阳市图书馆	6
广汉市图书馆	6	绵阳市图书馆	36
盐亭县图书馆	1500	梓潼县图书馆	4032
遂宁市图书馆	35	射洪县图书馆	1891
乐山市图书馆	24	万县市图书馆	561
万县图书馆	391	奉节县图书馆	28
巫溪县图书馆	142	秀山县图书馆	333
南充市图书馆	1089	广安县图书馆	5
阆中县图书馆	3217	万源县图书馆	18
通江县图书馆	1000	巴中县图书馆	40
雅安市图书馆	14	雷波县图书馆	60

四川各高校图书馆亦收藏有较丰富的、质量较高的善本书。1980 年列为国家善本上报《全国善本书总目》的古籍为 475 种 193100 册,收藏单位 37 家,其中公共图书馆 16 所,高等学校图书馆 12 所,科学院系统图书馆 1 所,博物馆、文物管理委员会图书馆 8 所。收入数量较多的单位 8 个,依次排列为:四川省图书馆、重庆图书馆、四川大学图书馆、四川

师范大学图书馆、西南师范大学图书馆、成都杜甫草堂图书馆、南充师范学院图书馆、重庆市北碚图书馆。1989 年 12 月,在上报《全国善本书总目》的基础上,由四川省中心图书馆委员会编辑,四川辞书出版社出版了《四川省古籍善本书联合目录》,收录省级善本书 5533 种,103000 余册,收藏单位仍为列入《全国善本书总目》的 37 家。

四川省古籍善本书联合目录分类版本统计表

表 10-11

种 类	版 数 别	宋 刻	元 刻	明 刻	明 抄	明 稿	明 铜 活 字	清 刻	清 抄	清 稿	清 铜 活 字	清 印 本	清 拓 本	清 彩 绘 本	清 末 活 字	民 国 抄 本	民 国 稿 本	稿 本	抄 本	总 计
史部		18	29	501	7	1		341	169	20		3	2	2	5	6	2	82	1	1189
子部		6	24	847	25			401	138	27		5			1	2		17		1493
集部		6	17	1263	14		1	712	178	55	1				4	1				2252
丛书				26				22	1	1						1		1		52

## (二)四川地方志书

以清代纂修者为最多,民国次之,明代最少。这些地方志,内容极为丰富,其中有许多为其它史籍不载,是研究四川政治、经济、人文风土不可缺少的资料。仅1982年四川省图书馆编印的《四川地方志联合目录》即收录了省内152个市、县的地方志书792种,其中明代版本21种,清代版本460种,民国版本295种,1950年以后的版本16种。这些地方志分别收藏于70个单位。

## (三)抗战版文献

由于四川是抗日战争时期大后方,重庆是民国政府陪都,因此四川的图书馆能够比较系统的收藏抗战版文献。四川的抗战版图书馆主要集中在成渝两地,为四川省图书馆、重庆图书馆、重庆市北碚图书馆、四川大学图书馆、泸州市图书馆、四川师范大学图书馆所收藏,尤以重庆图书馆和四川省图书馆收藏最丰。

四川各图书馆收藏抗战版图书合计28205种,按分类统计(刘国钧分类法)

其中:哲学类	946种
宗教类	390种
理科类	1224种
医药类	554种
农业类	626种
工业类	883种
社会类	1206种
教育类	1657种
经济类	3444种

政治类	4407种
法律类	642种
军事类	2243种
史地类	2983种
语言文字类	779种
文学类	5294种
艺术类	661种
总类	278种

各馆收藏抗战版报纸期刊的总数约为3000余种。

## (四)联合国文献资料

重庆图书馆在国内为联合国指定收藏联合国文联资料的两所图书馆之一(另一所是北京图书馆,两馆自1947年收集保存联合国及其专门机构从世界各地寄来的文件和图书情报资料,1966~1972年因“文革”中断,后续上)。50年代末期,重庆图书馆已将约40年的联合国资料整理完毕,按油印文件、正式文件、期刊、图书和视听资料五大系统进行管理,为社会提供使用。

## 三、藏书采集渠道

1950年以后,图书馆采集藏书的渠道主要有直接到书店选购,预订,邮购,接收调拨,接收赠予,国内和国际交换。中文书一般从新书店、古籍书店订购;外文书刊,台湾、香港版书刊,从外文书店订购;中文期刊从邮局订购。1980年,四川省图书馆被确定为国内可直接从事国际资料交换的十大图书馆之一,至1990年,与全世界各地区和国家的图书

馆建立了国际交换关系、接收国外 1 万余册书刊和电动打字机等设备。各高等

大专院校图书馆这一期间也广泛建立了国际资料交换关系。

## 第二节 文献整序

### 一、图书分类法的应用

图书馆兴办以后,传统的四部分类法仍然被一部分图书馆采用,一直沿用至今,但仅限于对古籍图书馆的归类整理。各图书馆应用新分类法对图书文献进行整理,划分为三个时期。

民国时期。从图书馆兴办到 1949 年底,四川各图书馆采用的现代图书分类法主要有:《杜威十进分类法》、王云五《中外图书统一分类法》、《日本国图书馆分类法》、《布郎氏分类法》、《杜定友氏图书分类法》、刘国钧《中国图书分类法》和一些图书馆自编的分类法。其中应用较多的有《杜威十进分类法》、王云五《中外图书统一分类法》和刘国钧《中国图书分类法》。

1950 年后,为适应新时代和学科发展的需要,除少数旧分类法如刘国钧《中国图书分类法》仍被个别图书馆使用外,产生了许多新分类,一直到 70 年代初期,是使用图书分类法较驳杂而缺乏统一规范的时期。这一时期各馆使用的主要图书分类法有:《中国人民大学图书馆分类法》、《中小型图书馆图书分类表草案》、东北图书馆《图书分类法》、山东省图书馆《图书分类新法》。

1973 年拟订《中国图书馆图书分类法》简称《中国法》,1975 年第一版正式颁布,对图书馆尤其是公共图书馆的分类工作规范化形成决定性的影响作用。至 1990 年,全省绝大多数公共图书馆都采用《中国法》。

### 二、图书馆目录

#### (一) 著录

50 年代至 80 年代中期,采用传统的空格分段式著录。省内各馆采用过的著录条例有:《四川省图书馆编目条例》(草案)、《普通图书馆著录规则》、《普通中文图书编目法》、《中文图书统一著录条例》、《西文普通图书著录条例》。

1958 年,北京图书馆实行集中编目,面向全国图书馆发行统一著录卡片。1959 年 3 月,四川省中心图书馆委员会成立集中编目组,承担四川地区图书馆的分类编目任务。1966 年起此项工作中断。70 年代末,北京图书馆恢复此项工作,四川省图书馆下属图书馆情报用品厂为发行点之一,负责四川境内卡片目录发行业务。1985 年 12 月,国家标准局颁布文献著录国家标准《文献著录总则》(GB3792.1~83)和《普通图书著录规

则》(GB3792.2~85)。1986年4月,四川省图书馆率先采用国家标准对普通中文图书进行著录。此后,省内各图书馆逐步实现标准化著录。

1985年8月,中国图书馆学会编印了《西文文献著录条例》,1987年以后逐渐被各馆采用。

## (二) 目录组织

民国时期,四川省各图书馆采用卡片和簿式目录,中小型图书馆为读者服务往往提供较简易的方式,如“活页式目录”、“榜示目示”(张贴公布)、“挂牌目录”(用小竹牌挂在木板上,借出时取下,归还后挂上)等。

1950年后,随着图书馆藏书数量的

发展,卡片式目录逐渐占居主导地位。目前,各图书馆除因特殊需要设置部分书本式目录外,已全部采用卡片式目录。卡片式目录一般划分为公务和读者两种。检索途径主要有分类、书名和著者。

对同类书的排列,因语种不同而分别采用不同的方式,主要几种方式如下:

英文:《克特著者号码表》

日文:《日文著者号码表》

俄文:《哈芙金娜著者号码表》

中文:《杜定友汉字排列法》、四角号码取号法和种次号。较大型的图书馆多采用“四角号码著者取号法”对同类图书进行排列。

## 第三节 读者服务

四川早期图书馆的服务对象一般为公职人员和知识阶层,服务方式仅限于馆内阅览。1915年,教育部颁发《通俗图书馆规程》和《图书馆规程》,成渝两地相继开办通俗图书馆,始“向广大劳工和平民开放”,为普及国民教育服务。有的通俗图书馆设有巡回文库,深入农村,推广图书流通。以后全省的图书馆服务随各图书馆机构的兴衰而变化。较大的图书馆如四川图书馆成立初期,“读者进馆凡取阅图书皆须征费”。1927年有所改进,取消取阅普通书籍收取费用规定;次年,“更名市立图书馆后,取阅特种书籍

费亦一律免征”。四川大学图书馆在1936年每周开馆时间82小时,学生一次可借书5册,教授可以自行进入书库选书,一次可借书20册。为辅导读者阅读,该馆设置了参考组,“解答阅者关于学术上的问题,指导阅者关于图书馆及参考书之使用方法,搜集各种重要时事新闻以备阅者之急需。”四川省立图书馆复馆后,亦在借阅部门设立参考室,辅导阅读,解答函电咨询事项。其时该馆借阅部门还设置读者分类目录和书名目录;在馆长蒙文通的主持下,编有国学史学刊物《图书集刊》,至1949年共出版9

期。

50年代初期,西南人民图书馆和川西、川北、川南、川东图书馆均设立读者服务机构,确定为工农兵服务的方向,以较丰富的形式为社会服务。图书馆除开展传统的借阅服务外,一个重要的特点就是围绕党和政府一个时期的中心任务(包括政治、经济和普及科技文化等方面),利用书展,巡回推广图书图片等方式,开展宣传、教育工作。

四川合省后,四川省图书馆和重庆市图书馆等均建立若干图书流动站,并将部分图书开架借阅。1956年以后,各县(区)图书馆逐步恢复、设立建制,书刊借阅、流动推广和举办书展等活动更加普及。1956年12月5日,中央高教部在京召开全国高等院校图书馆工作会议,高等院校图书馆的地位和“为教学和科学研究服务”的主要任务被确定下来。1958年,四川省中心图书馆委员会成立,各系统图书馆在藏书建设、读者服务工作方面得到统一协调和规划。

50年代中期至60年代初期,强调图书馆为科学研究服务,针对科研需要开展“对口服务”、“定题服务”,四川各图书馆始突破传统服务方式,增设了馆际互借、邮寄借书等项目。1958年10月,四川省中心图书馆委员会组织省内大型图书馆,为主治医生和九级以上科技工作者发放专家通用借书证(持此证可到各大馆借书)和单位借书证1054个。是年中央成都会议期间,毛泽东主席曾向

四川省图书馆借阅《华阳国志》和《李长吉诗集》,并作眉批。1958年至1965年省中心图书馆委员会组织协调省内各图书馆编印了大量的联合目录、专题书目和其他书目索引。

1966年“文革”开始到1976年10月,四川图书馆服务基本处于停顿状态。其间,省图书馆也曾完成一两项重要服务任务,如1972年奉国务院指示,针对日本企图侵占中国领土钓鱼列岛,编辑了《馆藏钓鱼列岛资料目录》,并由馆内田宜超先生勾稽历史,参伍群言,绘为海图,通过海图,以无可辩驳的事实说明钓鱼列岛确系中国领土。1973年又编有《中苏边界问题资料目录》等。

1978年,中共中央十一届三中全会以后,图书馆事业恢复发展,图书馆为读者服务工作也有很大的进展。主要表现为:

一、延长开馆时间。四川省图书馆、重庆市图书馆每周开放69小时;各市(地、州)县(区)图书馆均每周开馆48小时以上。高校图书馆每周开放67小时。科研单位图书馆按单位作息时间,每周开放40小时以上。

二、扩大和发展开架借阅。各类型图书馆中90%以上的馆实行了部分书刊开架和半开架借阅。1990年四川图书馆开架借阅图书数十万册,期刊6200种;四川大学图书馆开架借阅图书90万册,期刊5387种。

三、改进馆舍条件,增加阅览室,扩



大读者容量。

四、在为读者服务中充分应用现代化技术。各系统大中型图书馆和部分小型图书馆均购置了复印机对外服务。部分图书馆购置了缩微放大阅读器,并于80年代后期开始研制建立计算机系统,推行图书馆服务现代化。

五、利用多种形式拓宽服务领域。在传统服务的基础上,各图书馆广泛地采用书展、讲座、编制二次文献为读者服务。80年代四川省图书馆和四川省中心图书馆委员会办公室组织编制了农副产品资料数十种;重庆市图书馆编有《农业参考资料》为省内农副业生产服

务。高校图书馆、科学和专门图书馆、市(地、州)县(区)图书馆均编有定期或不定期的信息刊物和快报,为地方经济建设服务。许多大学图书馆还对学生开设了文献检索与利用课程。

1989年中央文化部通知全国公共图书馆每年开展一次图书馆服务宣传周活动,省内各图书馆采用多种形式宣传图书馆,开展送书上门等项为读者服务活动。据1989年统计,四川省图书馆内阅241230人次,455910册次;外借230697人次,521799册次,每周开放时间为72小时。

### 四川省各图书馆编印的部分书目、索引

(1958~1990年)

表 10-12

名 称	编 印 单 位	册数	编辑时间
四川省各图书馆馆藏外文期刊联合目录	重庆大学图书馆、四川省医学院图书馆	3	1958 年
四川省各图书馆藏中文旧期刊联合目录索引	四川省图书馆等	1	1959 年
野生纤维图书联合目录	重庆市图书馆	1	
十年来四川建设成就资料索引	四川省图书馆、重庆市图书馆	2	1959
无线电电子学论文索引	成都电讯工程学院图书馆	1	1959
探矿目录(找矿、采矿部分)	成都地质学院图书馆	1	1959
原子能联合目录	西南师范学院图书馆	1	1959
少数民族资料目录	四川大学图书馆、西南民族学院图书馆	1	1959
农业高产经验资料	西南农学院图书馆	1	1959
钢铁图书联合目录(中外文)	重庆大学图书馆	1	1959
机械制造图书目录(中外文)	成都工学院图书馆	1	1959
石油天然气外文期刊快报	四川图书馆	1	1959

名 称	编 印 单 位	册数	编辑时间
四川地方文献资料	四川省图书馆	1	1959
日文农业期刊篇目索引(农业化学)	四川省图书馆	1	1960
消灭主要流行病资料索引	四川医学院图书馆	1	
中共党史书目索引	成都电讯工程学院图书馆	1	
日文期刊篇目索引	四川省图书馆	1	1961
善本图书联合目录篇目索引	四川省图书馆	1	1961
米丘林生物学文献索引	四川大学图书馆、四川大学生物系	1	
植物远缘杂交文献索引	四川大学生物遗传组、四川省中心图书馆委员会	1	1962
外文新书联合通报	重庆市图书馆	14	
中文新书联合通报	四川省中心图书馆委员会	8	
常用检索性科技期刊及特种科技文献目录	成都工学院图书馆参考咨询组	1	1963
油菜遗传文献纪要	四川大学生物系遗传组、四川大学图书馆科技情报室	1	1964
外文农业机械期刊篇目索引	四川省图书馆	1	1960
水稻病虫害防治图书资料展览书目资料索引	四川省中心图书馆委员会重庆办事处	1	1963
四川省各图书馆预订 1963 年外文原版期刊联合目录	四川省中心图书馆委员会办会室	4	1964
新书联合通报(四川地区外文部分)	四川省中心图书馆委员会	1	1963
中国现代作家笔名索引	四川图书馆	1	1980.9
四川方志联合目录	四川图书馆、省中心馆	1	1982
四川省图书馆馆藏解放前四川进步期刊题录(1920~1949)	四川省中心图书馆委员会	5	1984
建国前四川中文报纸联合目录	四川省中心图书馆委员会	1	1981
抗战期间出版物联合目录	四川省图书馆等	2	1959 年
解放前四川地区中文期刊联合目录	四川省中心图书馆委员会	1	1981
四川省古籍善本联合目录	四川省图书馆等	3	1989 年
抗战版图书联合目录	四川省图书馆、重庆图书馆、四川大学图书馆等		编制中

## 第四节 图书馆自动化

80年代初期,四川省图书馆、重庆市图书馆和各高等院校图书馆即购进复印设备对外服务。1985年,中央文化部为四川省图书馆和重庆图书馆提供设备,成立两个缩微复制中心,开展抢救古籍和珍贵图书的工作。1988年,中央文化部拨款,由深圳市图书馆牵头,6个省市图书馆参加,研制图书馆自动化系统应用软件,四川省图书馆派员参加,为参研馆之一。1987年重庆大学图书馆正式开通国际联机检索终端,1988年成都科技大学图书馆微机网络管理系统正式开通,实现部分中文图书、期刊检索。1990年底,已购进微型计算机设备应用

于图书馆工作的单位有:四川省图书馆(1台)、四川大学图书馆(2台)、重庆大学图书馆(6台)、成都科技大学图书馆(10台)、西南交通大学图书馆(6台)、电子科技大学图书馆(8台)、西南石油学院图书馆(3台)、成都地质学院图书馆(1台)、重庆石油学院图书馆(1台)、重庆交通学院图书馆(1台)、重庆建筑工程学院图书馆(2台)、四川工业学院图书馆(1台)、华西医科大学图书馆(3台)、重庆医科大学图书馆(1台)、成都中医学院图书馆(3台)、西南师范大学图书馆(3台)、西南财经大学图书馆(1台)、西南政法学院图书馆(2台)。

## 第五节 图书馆业务辅导

四川省县以上公共图书馆均设有业务辅导部门,其主要任务是在图书馆业务方面对下一级图书馆和基层图书馆进行指导,其工作内容属于图书馆业务工作范畴,也涉及图书馆学研究、培训以及一个系统内图书馆之间的合作与协调。四川开展图书馆业务辅导工作始于50年代初期,承担业务辅导和接受业务辅导的图书馆的关系和范围有过多变化。

1982年12月22日中央文化部颁发

《省(自治区、市)图书馆工作条例》。1983年四川省文化厅颁发《四川省市(地、州)图书馆工作条例》和《四川省县(区)图书馆工作条例》。各级图书馆遂对各自所归属的行政区域范围的基层图书馆进行辅导。

高等学校图书馆和科学院系统图书馆亦设有业务辅导部门。高等学校图书馆对校内院系图书资料室承担业务辅导任务,科学院系统图书馆对各研究所图书馆(室)承担业务辅导任务。

## 第三章 协作组织

民国时期四川仅成渝两地于 30、40 年代建立有四川图书馆协会与重庆图书馆协会,图书馆协会的主要任务是开展学术研究,并非组织图书馆之间的合作。

中华人民共和国成立后,图书馆合作及协作协调工作逐步受到重视,自 50 年代后期始建图书馆协作协调组织,把图书馆协作正式提上议事日程。

### 第一节 四川省中心图书馆委员会

1957 年 9 月 6 日,国务院全体会议第 57 次会议批准《全国图书协调方案》,根据这一方案,为了改进为科学研究服务的条件,在国务院科学规划委员会下设图书小组,负责为科学研究服务的全国图书馆的全面规划统筹安排工作。《全国图书协调方案》并确定在北京和上海成立两个全国性的中心图书馆委员会,在武汉、沈阳、南京、广州、成都、西安、兰州、天津、哈尔滨成立 9 个地区性的中心图书馆委员会。

1956 年 6 月 5 日,四川省图书馆曾发起组织成都地区图书馆际协作座谈会,会议决定成立联络机构,由各馆轮流召集会议。《全国图书协调方案》有力地促进了四川地区图书馆的协作协调工作。

1957 年 10 月 7 日,国务院科学规划委员会函告四川省科学工作委员会,同意成立四川省中心图书馆委员会。1958 年 6 月 14 日四川省人民委员会批准四川省中心图书馆委员会正式成立。四川

省中心图书馆委员会成立后隶属于省科委,经费由省科委拨给,办公室设四川省图书馆内,由省图书馆抽派人员负责处理日常工作;另在重庆市图书馆设省中心图书馆委员会重庆办事处。四川省中心图书馆委员会由四个中心馆和六个辅助馆以及省高教局和省文化局代表组成。四个中心馆是:四川省图书馆、四川大学图书馆、重庆图书馆和重庆大学图书馆。六个辅助馆:四川医学院图书馆、成都工学院图书馆、成都地质勘探学院图书馆、重庆医学院图书馆、西南师范学院图书馆、西南农学院图书馆。这些图书馆的负责人和省高教局、省文化局的代表,分别在中心图书馆委员会中任职。

1961年7月17日,中国科学院成都分院图书馆作为辅助馆增补为四川省中心图书馆委员会成员馆。1962年国家科委、文化部颁发《关于加强中心图书馆委员会工作领导的联合通知》。1963年,四川省中心图书馆委员会改组,主任委员和副主任委员由个人担任改为单位担任。此后,主任委员为四川省科学技术委员会,副主任委员为省文化局和省高教局。1965年,省中心图书馆委员会成员由原来的11个馆增补至15个馆,增补的单位有:重庆建筑工程学院图书馆,四川农学院图书馆,成都大学图书馆,四川师范学院图书馆。

“文革”期间四川省中心图书馆委员会停止工作。1975年,中共四川省委宣传部批准成立四川省进口书刊管理小

组。1977年7月4日,省科委召开会议,正式设立四川省进口书刊管理办公室,工作人员从四川省图书馆抽调,负责进口外文书刊的管理。同年国家文物事业管理局召开全国文物、博物馆、图书馆工作学大庆会议,提出:为加强图书馆的服务职能,有必要建立全国的、地区的协作网,建议北京、上海和原有协作基础的九个省、市图书馆,按照原《全国图书馆协调方案》的精神先搞起来,于是四川省革委批准四川省进口书刊管理小组改名,恢复为四川省中心图书馆委员会。省科委负责人任主任委员,省文化局和省高教局负责人任副主任委员。其成员单位包括:四川省图书馆、四川省科学技术情报研究所、四川省邮电局、成都市文化局、重庆市图书馆、中国科技情报所重庆分所、重庆市科委、自贡市图书馆、渡口市图书馆、重庆大学图书馆、四川医学院图书馆。委员会办公室仍设四川省图书馆内。1978年2月增补四川省国防工办为省中心图书馆委员会副主任委员单位,目的在于做好军工、民用进口外文原版书刊的协调工作。同年11月,中国科学院成都分院图书馆申请加入四川省中心图书馆委员会,至1984年10月,该馆和四川省社科院图书馆、四川省农科院图书馆、西南师范学院图书馆及四川省总工会、四川省教育厅均为四川省中心图书馆委员会的成员。

1986年4月11日,四川省编制委员会批准四川省中心图书馆委员会编制单

列,人员7人,经费由省财政直接拨给。1990年12月,四川省中心图书馆委员会成员单位已发展到62个,包括文化、科研、教育和工会系统图书馆及其相关机构。

四川省中心图书馆委员会成立起,主要担负几个方面的任务:(一)全省各系统、各地区、各类型图书馆藏书采集的

协调工作,尤其是对进口外文原版书刊购进的协调。藏书协调工作通过藏书协调会议和编制联合书目的方式进行(二)图书馆服务协调,其内容主要对馆际互借,发放通用借书证,大型书展等活动的组织;(三)干部培训工作及业务工作经验交流等。

## 第二节 地区协作组织

### 一、成都市公共图书馆协调委员会

1979年8月筹备,同年12月成立。成员馆包括:成都市图书馆、成都市东城区图书馆、成都市西城区图书馆、成都市金牛区图书馆、成都市青白江区图书馆、成都市龙泉驿区图书馆、金堂县图书馆和双流县图书馆。成都市图书馆为该组织的发起单位。

该协调委员会于1982年解体。

### 二、成都市公共图书馆馆际联谊会

1989年2月28日,在温江召开成立大会,拟订有联谊会章程。成都地区省、市、区、县及文化宫图书馆参与了联谊会的活动。联谊会的主要任务是:沟通信息、交流学术、推广工作经验,在干部培训、藏书体系、业务建设等之间加强协作,及时向主管部门反映问题,提出建议,以利于发展成都地区图书馆事业。

### 三、攀枝花市文献情报协调委员会

1989年6月6日建立。该协调委员会由攀枝花市图书馆、市科技情报所发起。参与单位20个。8个单位被推选为协调委员会,攀枝花市图书馆为主任委员馆。1989年9月,省中心图书馆委员会同意该协调委员会挂靠省中心图书馆委员会。

该协调委员会的任务是:组织本地区图书馆学、情报学研究和图书情报单位间的协作协调活动;协调本地区文献收藏、利用工作;编制联合书目,揭示本地区大中型图书情报单位收藏的文献资源;培训业务干部;为政府及其各主管部门加深对图书情报事业的领导提供依据。

### 四、川南五地市图书馆协作网

川南五地市图书馆包括自贡、宜宾、内江、乐山、泸州市图书馆。1990年2月13日,在泸州市正式成立。协作网的工

作由各馆轮流主持,所需经费由各馆共同负担。

## 五、川北片区图书情报系统协作协调网

成立于1990年年底。旨在开展川北片区图书情报机构的协调工作,加强川北地区的文献开发与利用工作,实现文献资源共享。

## 第三节 系统协作组织

### 一、四川省文献情报协作网

1987年5月22日至6月9日,在四川省科技情报局的倡导下,四川省科技情报、图书馆、科学院、大专院校四大系统19个单位的40名代表,联合召开了四川省文献情报协调工作会,决定建立全省文献情报协调工作组,推选四川省科技情报所、四川省图书馆、中国科学院成都分院图书馆、四川大学图书馆为组长单位。

1988年1月20日,在原省文献情报协调工作组的基础上,正式成立四川省文献情报协作网。其宗旨是:研究和协调四川省文献资源的合理布局与开发利用,实现文献资源共享;研讨和协调四川省图书馆情报系统的现代化建设,探索图书情报系统的体制改革,同步发展四川省图书情报事业,使文献资源更好地为国民经济建设服务。

### 二、四川省高等学校图书馆情报工作委员会

简称“四川省高校图工委”,成立于

1987年12月26日,该组织是在四川省教委和全国高校图工委领导下,对全省的高校图书情报事业进行协调、研究和业务指导的工作机构,并根据四川省教委的授权和委托,行使某些行政管理职能。它的主要任务包括:

(1)调查研究高校图书情报工作的状况,提出意见和建议。(2)组织开展图书情报学术研究,人员培训和业务咨询。(3)组织开展馆际协作,发挥图书情报的整体优势,促进资源共享。(4)组织进行高校图书情报工作的检查,评比和成果评奖,以及经验交流。(5)编辑出版反映高校图书情报工作和学术研究成果的读物,传递业务信息,指导业务工作。(6)组织进行与省内外图书情报部门的联系、协作和协调。(7)组织贯彻执行“全国高校工委”的有关决议。(8)根据四川省教委的授权和委托进行某些行政管理工作。

“四川省高校图工委”由全省60所全日制普通高校,18所省、地、市州教育学院,8所干部管理学院,3所驻川军队

院校和 1 所省广播电视大学组成并任委员单位。

### 三、中国科学院成都文献情报协作网

该协作网成立于 1982 年,原名中科院成都地区图书情报业务交流委员会,1985 年后改为现名。成员单位是中科院成都地区 5 所 1 厂 3 个直属室和成都文献情报中心。由中科院成都文献情报中心担任主任单位。网络挂靠单位亦为中科院成都文献情报中心。

中科院成都文献情报协作网的宗旨是:协调中科院成都地区的文献情报工作,发展本地区的情报事业,为地区的科研工作 and 地方国民经济建设服务。协作网的任务是:协调本地区的文献采集,推进文献资源的合理布局,组织文献资源的开发利用,实现资源共享。

### 四、四川省医学图书情报网

筹建于 1984 年 12 月,初称四川医学图书、情报中心,1985 年 4 月正式召开成立大会,改为现名。其宗旨是开展全省医学图书情报单位的协调工作,在互惠互利的前提下交流学术,开发信息,实现省内医学文献资源共享。

四川省医学图书情报网接受省卫生厅和省中心图书馆委员会领导。经费由两个单位拨给及接受社会赞助。网络在

成渝两地设有常设机构,分别负责川西南片和川东北片的协调工作。四川省图书馆学会医学分会亦挂靠该网络办公。

### 五、四川省农业系统专业图书情报网络

成立于 1984 年底,旨在加强农科系统专业图书情报单位之间的协调与合作。

### 六、四川省高等学校图书馆协作委员会

成立于 1982 年 4 月。1987 年 12 月,四川高等学校图书情报工作委员会成立,取代其职能,宣告解散。

### 七、四川省师专图书馆协作组

1988 年 4 月,全省 12 所师专图书馆在绵阳师范专科学校召开成立会议。成都、绵阳、内江师专图书馆组成第一届工作委员会。绵阳师专图书馆为主任委员单位。

### 八、南充高校图书情报工作协作组

成立于 1990 年 4 月。协作组成员包括驻南充四所高校图书馆即:西南石油学院、四川师范学院、南充师范学院、川北医学院、南充教育学院。该协作组是四川省高校图工委领导下的协作机构。



## 第四节 跨省区协作组织与会议

### 一、西南、中南公共图书馆协作会议

筹议于1981年11月,文化部在长春市召开的省(市、自治区)公共图书馆座谈会上。1985年正式决定,11月29日,在贵阳召开首次会议。四川、云南、贵州、广西、重庆、桂林、四省区六方公共图书馆馆长和部室负责人21人参加了会议。会议就馆长负责制和咨询服务问题进行了专题交流和讨论,并通过《关于加强馆际协作,书刊资源共享》的协议书。此后,每年均定期召开会议,形成制度。

1986年,在成都召开第二届会议,云、贵、川、藏、重庆、桂林等馆到会。议题涉及关于加强读者服务工作和图书馆自主权、职称评定,馆际协作等方面。

1987年,在昆明召开了第三届会议,会议讨论了文献资源搜集、整理、开发与利用问题,交流了各馆专业技术职务评聘工作情况。会上正式成立了西南五省(区)七方公共图书馆协作工作委员会。

1988年,在四川大足县召开第四届会议。

1989年11月,在广西南宁召开西南、中南图书馆协作会议。会议讨论了开展有偿服务经营活动的经验,专业技术职务评聘后的管理工作以及有关协作协调工作。

1990年12月,在广西桂林召开第六届会议。出席会议的有湖南、广东、广西、云南、贵州、四川、河南、重庆、桂林等省(区)图书馆负责人及论文作者27人。会议议题:(1)交流工作经验,讨论协作项目和研究课题;(2)在新形势下如何加强图书馆的社会教育职能,处理好情报服务与社会教育的关系;(3)图书馆行政管理的地位、原则、内容和方法。

### 二、川滇边区文献情报协作网

由四川省攀枝花市图书馆和云南省大理白族自治州图书馆发起,筹备于1990年4月。同年7月正式成立。参加该协作网的单位有:四川省攀枝花市图书馆、四川省西昌市图书馆、云南大理州图书馆、云南省楚雄州图书馆、云南省丽江地区图书馆。

## 第四章 图书馆学研究

### 第一节 概 况

四川图书馆事业自清光绪末年傅樵村办阅报所开风气之先,以后逐渐有正规的图书馆开办。直到20年代中叶,图书馆一事才稍为社会认识,图书馆学教育与研究亦即始于这一时期。时成都创立图书周刊社,旨在研究图书馆学,编辑周刊除在四川日报印制外,另印数百份,分赠本省与全国各图书馆。海内外各地私人来函索赠者甚多,已成为国内图书馆界的重要刊物。图书馆学家穆耀枢,在开办图书馆之外,也常以著述、演讲等形式研究、讲述、宣传图书馆学识。

30年代初期,四川大学图书馆等机构筹备建立四川省图书馆协会,与中华图书馆协会发生联系。1932年,毛坤受中华图书馆协会的委托,走访自流井、资中、简阳、资阳、成都、叙府、泸州、重庆、万县等地的图书馆,撰写了《调查四川省图书馆报告》。1934年3月,中华图书馆协会四川分会成立,会址设成都市图书馆内。

1937年,抗日战争爆发,中华图书馆协会西迁,第四、五、六次年会均在重庆召开,大批图书馆学专家、学者也随服务机构迁至四川,活动频繁,直至1945年抗战胜利后这些机构又迁离。

此外,四川亦有图书馆学专业杂志问世,其重要者有:

中华图书馆协会会报 创办于北平,1925年6月至1948年5月(原为双月刊,抗战期间改不定期)迁至昆明与重庆出版。

图书集刊(不定期刊) 成都四川省立图书馆办1942年3月~1949年11月共办1~9期。

图书月刊 重庆国立中央图书馆办(1941年1月~1945年12月)。

图书馆周刊 成都图书馆月刊社办(1932年4月)。

图书馆周刊 成都四川成都草堂图书馆办(1926年~1928年)。

图学馆学报 创刊号 四川璧山国立社会教育学院中国图书馆学社办。(1945年6月)。

四川省中心图书馆委员会自1958年至1965年组织编印一些业务资料。1962年10月省中心图书馆委员会组织成都地区高等院校图书馆、科研图书馆和公共图书馆等17个单位25人赴重庆地区参观学习,在重庆举办了“我国科学技术情报工作的现状”,“国际十进分类法”,“高等院校如何加强为科学研究服务”,“专业图书馆为科研服务的方法问题”等专题讲座。1975年省图书馆创办《四川图书馆》不定期刊(初为油印本),1976年以后改为铅印,80年代初期更名为《图书馆员》。

四川图书馆学研究的风气盛行并蓬

勃发展起来是在1978年中共十一届三中全会召开之后。尤其是1979年2月四川省图书馆学会成立,此后,四川图书馆学研究进入一年持续发展的阶段。自此至1990年底,全省召开省一级学术讨论会17次;出版学术期刊《四川图书馆学报》、《图书馆员》等数种;编写、出版图书馆学教材和专著44种。这一时期,图书馆学术研究成果获奖(省学会及以上)如后:四川省哲学社会科学优秀成果奖10种(篇);荣誉奖2种;特别奖23篇;丛书奖3种;优秀专业期刊奖1种;征文奖3篇;优秀著作奖1部;著作奖4部;优秀论文奖25篇;论文奖55篇;二次文献优秀成果奖3种;二次文献成果奖2种;省学会优秀研究成果奖30种(篇)。全省总计获奖400种(篇)511人次。

## 第二节 学术团体

### 一、四川图书馆协会

四川30年代初期始筹建图书馆协会。1920年7月25日,四川大学、青年会图书馆、成都市立图书馆、学友互助社第一图书馆联合发出四川省图书馆协会筹备会启事。1934年3月13日,四川中山图书馆、成都市立图书馆、华西大学图书馆再次发起,在成都新又新剧院开成立大会,到会300余人,选举执监委员。大会内设宣传、经济、文书、交际、组织各股。会名原定为“中华图书馆协会四川

分会”,因与协会组织不符,改称四川图书馆协会,会址设成都市立图书馆内。

### 二、重庆图书馆协会

1947年4月19日举行筹备会议,到会40余人,该会由国立罗斯福图书馆筹备处、国立重庆大学图书馆、重庆市图书馆等30余团体发起。

### 三、中华图书馆协会(迁渝期间)

中华图书馆协会因抗战事起迁重庆,并于1938年9月,加入中国教育学

术团体联合办事处。该协会在重庆期间召开了第四、五、六3次年会。

#### 四、四川省图书馆学会

1978年11月四川省善本图书馆编目会议在峨眉县召开,会上发出组织四川省图书馆学会的倡议,受到与会代表的一致赞许,商定由四川省图书馆、重庆图书馆、成都市图书馆、四川大学图书馆和西南师范学院图书馆组成筹备组,负责学会筹备事宜。筹建工作得到中国图书馆学会筹备组、四川省文化局和四川

省科学技术协会的支持。1978年2月8日在温江召开四川省图书馆学会成立大会及第一次会员代表大会。至1990年底共召开3次会员大会。

四川省图书馆学会按专业划分,下设若干专业系统分会,其中:党校系统分会成立于1985年6月;医学系统分会成立于1987年3月;教育系统分会成立于1989年4月,企业系统分会成立于1990年3月。

四川省图书馆学会另有团体会员14个即省内各市、地、州图书馆学会。

### 第三节 国际交流

#### 一、民国时期

民国时期图书馆的国际交流始于图书资料的赠予、接收与交换。1929年日本驻川领事赠送成都市立图书馆《大正藏经》33卷。1945年1月,美国驻华大使馆成都分处在该处设阅览室供众阅览。1947年2月,四川省立图书馆致函中国驻苏联和法国的大使馆、上海申报馆、国立中央图书馆出版品国际交换处等单位,征集海外出版物,并以《图书集刊》、《老子义疏》、《李荣老子注》等书与之交换。法国巴黎国民图书馆回赠《敦煌卷子》书影45张,《大英百科全书》一部。同年,美国图书馆专家沙叶新博士经天津、济南、武汉、重庆等

地来成都、调查我国图书馆复员状况,在成都住留一周,参观高等院校及公私立图书馆。1948年,四川省立图书馆致函苏联对外协会驻华代表处,征集苏联科学院出版物。同年10月,中国设在美国的华美协进社致函四川省立图书馆建立书刊交换关系,并赠《中美杂志》交换《图书集刊》。国立罗斯福图书馆自1947年起为联合国资料收藏馆。

#### 二、中华人民共和国成立后

重庆市图书馆一直接收并收藏联合国资料至“文革”中断。其他国际交流活动均发生在1978年以后,至1990年,中国科学院成都分院图书馆与美

国、日本、英国、德国、泰国等国图书馆建立有业务交流和馆员交换关系,向这些国家派出访问学者6人;参会2次,出访团20次,接待外国访华团组34次。一些重点高等学校图书馆如四川大学、四川医学院、成都科技大学图书馆等接待国外访华团组频繁,并派员出国开会、学习、进修。

这一时期公共图书馆中重庆图书馆恢复了接收和收藏联合国资料,并于1983年得到联合国教科文组织资助建筑新馆舍。四川省图书馆计有3人出国开会、学习、进修”。1981年8月,四川省文化局副局长兼四川省图书馆馆长彭长登作为中国图书馆学会代表团副团长前往德意志民主共和国莱比锡市出席国际图书馆联合会(IFLA)第47届年会。1984年7月至12日,技术服务部工作人员何先进由中央文化部派往日本缩微复制公司学习。1987年1月至1988年2月,应澳大利亚国立大学图书馆邀请,馆长助理兼采编部主任王嘉陵赴澳进修一年。此外,四川省图书馆接待国外访华团21个,100余人次。1980年3月,接待美国国会图书馆中文部专员曾培根1人。5月,接待法国巴黎第八大学考察小组李治华教授、保罗·巴迪教授2人。6月,接待美国乔治·华盛顿大学考察小组钟文教授1人。8月,接待美中友协主席秦敏一行3人。10月接待瑞典斯德哥尔摩斯库加图书

馆与勒厄布鲁省图书馆考察小组2人。12月,接待瑞典皇家科学技术考察团12人(瑞典驻华公使馆二秘沈迈克同行)。1981年1月,邀请并接待澳大利亚国立大学图书馆亚洲部主任陈炎生、陈卓然等6人。1982年5月,接待联邦德国汉堡大学汉学教授1人。9月,接待日本图书馆访华代表团9人。10月,接待美国哈佛—燕京图书馆馆长吴文津博士和华盛顿州大学东亚图书馆馆长卢国帮2人。11月,接待英国访华代表团4人;邀请美国加州旧金山市梁美珍女士。1984年,接待澳大利亚国立大学图书馆苏珊。1985年4月,接待美国图书馆人民友好代表团14人。8月,接待美国芝加哥大学远东图书馆馆长郑文炯;同年还接待日本缩微复制公司5人。1986年7月,接待加拿大诺尔斯拉金省达特矛斯职工学校图书馆馆长黄德威先生携夫人德夫里肖维尔。1980~1986年,接待美国驻华使馆一秘新闻文化领事孔为塞博士等13人次。1987年5月,接待美国哥伦比亚大学图书馆高级编目主任沈之光先生;7月20日,美国大学东方图书馆代表来访;9月,接待应中国国际交流中心总会的邀请,来馆参观的美国国际人民交流协会合资经营出版技术代表团22人;12月,接待澳大利亚国立图书馆中文部主任余万英女士来馆访问。1988年5月,接待菲律宾群众文化工作者代表团来访。1990

年7月，四川对外友协安排接待加拿大图书馆协会常务理事玛利特·安德鲁斯女士；10月，接待美国研究图书馆集团卡伦·史密斯·吉村女士来馆参观。

随着社会开放改革的推进，各图书馆也相继接待一些海外读者，无以计数。

## 第五章 博物馆机构

全省 75 座博物馆,分为社会科学类(社会历史、人文、民族、艺术)博物馆,自然科学类(自然史、科技史、产业)博物

馆,综合类(兼有前两类部分性质和任务)博物馆,高等院校类博物馆。

### 第一节 社会科学类博物馆

#### 一、四川省博物馆

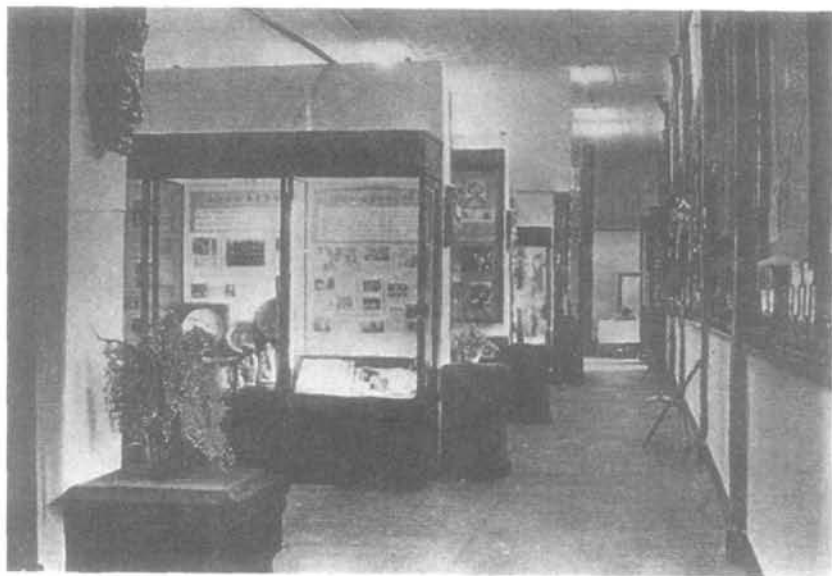
四川省博物馆前身是四川博物馆、川西人民博物馆。1952 年 4 月 10 日称现名。馆址位于成都市人民南路 4 段 3 号,占地面积 3.39 万平方米(1982 年前为 4.59 万平方米),建筑面积 2.35 万平方米,其中展厅 5600 平方米,文物库房 5649 平方米,办公用房 2556 平方米。下设办公室、历史部、保管部、美工部、群工部、政工科、行政科、保卫科。职工 124 人,其中文博研究馆员 3 人,副研究馆员 17 人、馆员 30 人。

馆藏文物 16 万件,其中一级文物 609 件,二级文物 1649 件,另尚有部分藏品须待全国文物鉴定委员会定级。藏品包括历史、民族、人文、艺术 4 类,其中具有地方文化特色和珍贵者,有“大溪文化”的彩、黑陶,商周战国青铜器,汉代画像砖(石),南朝——唐石刻造像,前蜀王建墓玉哀册、玉大带,“孟蜀石经”;唐有款写经,宋赵佶《腊梅双禽图》、刘松年《秋山行旅图轴》以及元、明、清及近、现代名家书画;汉《簿书碑》、宋《九域守令图碑》、宋拓《怀仁集王羲之圣教序》、《潭

帖》、《欧阳询书九成宫醴泉铭》、陈氏原器拓本《毛公鼎》、《召鼎铭》；明、清陆子冈、时大彬、朱小松、濮仲谦、卢葵生雕刻、紫砂器、漆器等艺术品。少数民族文物、革命文物的收藏也较丰富。

基本陈列先后有《四川省历史文物陈列》展出文物、资料 1700 多件，粗略勾勒了四川古代历史的发展面貌；《四川省革命文物陈列》展出文物、资料 1300 多

件，反映了 1919 ~ 1949 年四川人民的革命斗争；《红军长征文物陈列》主要显示红一、二、四方面军长征在四川境内的艰苦历程，徐向前元帅为这个陈列题词：“长征精神，永放光芒”；现存基本陈列为《古代巴蜀青铜器陈列》和《四川汉代陶石雕塑艺术陈列》，共展出馆藏精品 400 多件，是两项富有地方文化特色的专题陈列。



四川省博物馆展厅之一角

除基本陈列外，共举办临时展览 90 多项，其中部分展览曾出省、出国展示。

建馆 50 年来，累计接待观众 600 多万人次。该馆长年开馆，近年实行每周 7 天开馆。

编著出版专著、图录、资料 29 种，内刊资料、论文集、通讯 8 种，如《四川省博物馆》、《中国博物馆·12 卷·四川省博物

馆》（中、日文版）、《前蜀王建墓发掘报告》、《四川船棺葬发掘报告》、《四川汉代陶俑》、《四川汉代画像砖与汉代社会》、《成都万佛寺石刻艺术》、《地震与地震考古》、《道教论稿》、《红军长征在四川的战斗历程》、《川陕革命根据地历史文献选编》（上、下册，与四川大学合编）、《土地革命战争时期四川党领导的武装斗争》



(上、下册,与四川党史办公室合编)、《川陕革命根据地石刻标语选编》、《四川省博物馆论文集》(第1辑)、《四川省博物馆历史文物资料选辑》、《四川省博物馆革命文物资料选辑》、《黄继光》、《党的好女儿丁佑君》、《李鲜花卉册》、《明清扇面选》、《藏族卷轴画选》、《张大千临摹敦煌壁画》、《张大千临摹敦煌壁画白描画稿》等。在报刊上发表论文 500 余篇。发表的论文、著作获农业部技术改进一等奖 1 项,省重大科技成果二等奖 1 项,省哲学社会科学成果三等奖 5 项,四等奖 1 项。

四川省博物馆参与了中国考古学会、中国博物馆学会、四川省历史学会、中共四川省党史学会等组织的活动;参与了 16 座新建博物馆陈列方案的研讨,并对其中一些馆的陈列内容的筹划编辑、形式设计、制作布展等工作予以辅导。为支援国家博物馆的建设和青海省博物馆的筹备,共拨出了珍贵文物 600 多件。

## 二、重庆市博物馆

重庆市博物馆的前身是西南博物院。1954 年西南大区撤销后,于 1955 年由西南博物院及其所属自然博物馆改称重庆市博物馆。馆址现设于重庆市中区枇杷山正街 72 号。

1955 年和 1962 年,该馆根据重庆市人民政府的决定,负责具体筹建八路军重庆办事处革命纪念馆和重庆“中美合作所”集中营美蒋罪行展览馆,并代管两

馆业务,直至两馆 1965 年分出单列。1981 年该馆自然部(原西南博物院自然博物馆)挂牌“四川省重庆自然博物馆”,1985 年正式从该馆分出单列。

馆藏文物 8.27 万件,珍贵历史邮票 4 万枚。其中一级文物 380 件,二级文物 876 件。藏品中最具特色的有巴蜀青铜器、汉代画像砖(石)雕塑艺术品。书画有宋马远《吕仙君像轴》以下 8000 件之多;西南地区少数民族文物和抗日战争时期文物具有规模。

基本陈列:《历代文物艺术品陈列》,分为巴蜀青铜器、汉代雕塑艺术、陶器、瓷器、书画 5 部分,展出文物近千件,显示馆藏特点。《重庆市城市发展史陈列》分古代重庆、商埠重庆、陪都重庆、现代重庆 4 个部分,展出文物、资料 1000 多件,反映了重庆市市政建设、工业交通、商业贸易、文化教育、财政金融的基本状况及其发展过程。除基本陈列外,先后举办临时展览 33 项,并接受外省、外国来馆展览多项。

重庆市博物馆长年开馆,每年接待观众约 8 万人次。

出版的专著、图录、资料及内刊资料有:《巴蜀史迹探索》、《巴史新考》、《重庆博物馆馆藏汉画像砖选集》、《四川汉代雕塑艺术》、《四川出土铜镜》(与四川省博物馆合编)、《四川古代陶瓷》、《明玉珍及其墓葬研究》、《三江考古调查纪要》、《重庆及邻近地区历史地震资料汇编》、《近代川江航运史》、《杨闇公日记》(合编)、《重庆救国会》、

《“五四”运动在重庆》、《李初梨同志捐献文物图册》、《齐白石印汇》等 20 多种。在报刊发表论文约百篇。发表的著作及论文获省哲学社会科学成果二等奖 1 项、三等奖 4 项、四等奖 1 项。

### 三、成都市博物馆

位于成都市东风路 1 段 23 号“大圣慈寺”内。1983 年筹建,1984 年 10 月成立并正式开馆。

“大圣慈寺”始建于唐至德(757~758)年间,素称“震旦第一丛林”。

馆藏文物 1129 件,考古发掘文物标本 5000 余件,其中一级文物 28 件。藏品包括巴蜀青铜器、汉代画像砖、王君平阙、王文康阙、青羊宫窑址出土系列瓷器等均具有特色。考古发掘清理的明僖王陵、曾家包汉墓、青羊宫窑址、成汉墓、十二桥商代建筑遗址均有较高科研价值。

基本陈列有 1984 年的《成都简史陈列》展出文物、资料 1000 余件,展示成都从远古到近代鸦片战争前的历史概况。1987 年的《成都汉代画像砖(石)陈列》采用复原曾家包汉墓原貌,展出 51 件画像砖(石)、43 件画像砖拓片,以折射汉代社会生活的历史画面。除基本陈列外,年年举办临时展览并引进省外展览来馆展出。

该馆实行每周 6 天开馆,累计接待观众 70 多万人次。

出版的专著及资料有《诸葛亮新传》、《曹操新传》、《孙权新传》和《成都汉

画像砖(石)资料选辑》,在省以上刊物发表论文及考古简报近百篇。

### 四、德阳市博物馆

1984 年成立,馆址位于德阳市南街文庙巷 11 号孔庙。

馆藏文物 3200 多种,其中一级文物 4 件、二级文物 8 件、三级文物 762 件。藏品以庙堂礼乐祭器具有特色。

德阳市博物馆成立后举办德阳历史文物展和馆藏书画及普查文物成果展。近年形成基本陈列:大成殿为《孔子、四配、十二哲塑像及祭孔礼乐器陈列》,复原大成殿原貌。西廊《孔子生平陈列》,以孔子生平和历代尊孔活动为线索,通过文物、图片、展示孔子及其学说在中国传统文化中的地位 and 作用,东廊《孔门弟子七十二贤陈列》,采用文献图表绘画介绍七十二贤履历和各地祭孔活动及孔庙现存情况。

该馆实行每周 7 天开馆,每年定期举行仿古祭孔仪式和乐舞表演。平均每年接待观众 20 万人次。

德阳市博物馆还是四川孔子研究学会的办事机构和活动中心,编有不定期刊物《四川孔子研究会通讯》,出版了《孔子孔庙研究》并在省以上刊物发表论文多篇。

### 五、绵阳博物馆

1984 年筹建,1986 年建成并正式开馆。馆址位于绵阳市西山风景区;兼管

的风景区有玉女泉隋唐道教造像、蜀汉大司马蒋琬墓、尔朱仙修炼之所仙云观、西汉学者杨雄读书台等人文景观多处。

馆藏文物近 1 万件,以边堆山新石器遗址文物、巴蜀青铜器、六朝瓷器、“宋三彩”陶俑等具有特色,其中汉大铜马、铜佛像及东晋黑瓷均属稀有之珍品。

馆区内分设各自独立的陈列室 5 处,基本陈列及临时展览 8 项,如《绵阳文物陈列》、《扬雄史迹陈列》、《蒋琬史迹陈列》、《西蜀子云亭书画展》、《绵阳文物普查成果展》等。

该馆实行每周 7 天开馆,每年接待观众 18 万人次。

## 六、遂宁市博物馆

遂宁县博物馆 1984 年成立,1985 年遂宁县建市,改称遂宁市博物馆。馆址原设遂宁城西广德寺,1988 年 5 月迁遂宁城内天上宫。

馆藏文物 3000 余件,其中一级文物 42 件、二级文物 300 件、三级文物 600 件。藏品以旧石器时代晚期“射洪人”头骨、东汉陶器、宋代窖藏瓷器为珍贵。

基本陈列《遂宁经济文化史》,展示遂宁市经济文化发展的历史脉络。举办的展览有《遂宁出土宋代瓷器珍品特展》、《中共遂宁地方史》、《遂宁古代科技文化名人展》、《遂宁当代科技文化名人展》等 10 多项,并引进各类小型展览,丰富展示内容。

该馆实行每周 7 天开馆,每年接待

观众 20 万人次。

## 七、乐山市崖墓博物馆

1982 年筹建,1984 年建成并正式开馆。馆址位于乐山市国家级风景名胜大佛乌尤区腹心地带、全国重点文物保护单位麻浩崖墓群中。

馆藏文物 2000 余件,其中一级文物 33 件、二级文物 72 件、三级文物 823 件。

基本陈列为麻浩崖墓遗址 1 号墓原貌陈列,主墓室水平深 29.6 米,宽 11 米,高 7.8 米,由享堂、过道、耳室、棺室组成。墓门与享堂四壁有浮雕画像《挽马图》、《垂钓图》、《荆轲刺秦王图》、《西王母赐药图》等,汉风浓郁、栩栩如生。享堂中室门楣所刻《结跏趺座佛像》为罕见石刻精品,是研究中国佛教史的珍贵实物资料。墓室外两侧陈列室陈列由馆藏文物资料组成的《乐山崖墓概况》、《汉代崖墓表现的汉代生活》、《乐山崖墓画像石刻拓片》,提供观众全面了解乐山崖墓的兴衰情况。

该馆 1984 ~ 1989 年累计接待观众 50 多万人次。

## 八、泸州市博物馆

1984 年筹建,1985 年建成并正式开馆。馆址位于泸州市商业二街报恩寺塔保护区。

馆藏文物 3581 件,其中一级文物 11 件、二级文物 7 件、三级文物 571 件。以宋代影青瓷器、清代玉雕以及酒史文物

为珍贵。

基本陈列二处：一处位于泸州市区南极路朱家山的《朱德在泸业绩陈列》，展出康克清同志所赠朱德外套、军装以及朱德当年在泸州治军和生活的文房四宝、床、椅、碗碟等 300 多件和刘伯承、徐向前元帅、杨尚昆、肖克、张爱萍、陈再道、傅钟等高级将领、全国著名书画家歌颂朱德业绩的作品 140 余件。另一处位于报恩寺保护区内治平寺的《酒文物与中国文化名城——泸州》，展出酒文物 130 多件，反映了秦汉以来“蒟酱”溢泸、宋代“万户赤酒流霞”、明代“江阳酒热花锦”、清代“衔杯却爱泸州好”以及朱德同志当年赞誉“酒城”的绝唱诗篇。历年临时展览《泸州出土汉棺展》等 7 项。

该馆 1986 ~ 1989 年累计接待观众 16.93 万人次。

### 九、凉山彝族自治州博物馆

原西昌专区博物馆，1960 年成立，1978 年改称现名，馆址亦由西昌泸山刘家祠迁至现址西昌市西门坡街 37 号。

馆藏文物 5539 件，其中一级文物 1 件，二级文物 95 件，三级文物 2670 件。该馆通过在全州范围考古发掘的成果充实馆藏。藏品中以明成化年间昭毅将军李善墓出土束发金冠为最精美。

历年来共举办《西昌出土文物展》、《安宁河流域雅砻江金沙江段文物普查汇报展》、《西昌地震碑林展》、《红军长征革命文物汇报展》、《名人书画展》等 29

项。

该馆开馆以来累计接待观众 36.7 万人次。

### 十、成都武侯祠博物馆

1984 年 7 月成立，位于成都市武侯祠大街 231 号，以全国重点文物保护单位成都武侯祠为馆址。

武侯祠是纪念蜀汉丞相诸葛亮的祠堂。始建于南北朝（420 ~ 589 年），唐宋时与刘备墓、刘备庙分立，明代初三者合一，清康熙 11 年（1672 年）重建时形成君臣合庙的格局。武侯祠坐北朝南，沿纵线依次为大门、二门、刘备殿、过厅、诸葛亮殿。刘备殿两翼东西两廊、诸葛亮殿两翼东西两廊分别为两组四合院落。刘备陵园位于西侧，由照壁、栅栏门、神道、寝殿组成，南北向自成体系。两组建筑之间由红墙夹道相连。祠内设有桂荷楼、观星楼、船房、爱树山房、香叶轩、听鹂馆、听鹂苑、芝圃、崇德园、镜心池等附属设施和庭园设施。

馆藏文物 1882 件，其中二级文物 10 件，三级文物 512 件。另外祠内现存清代所塑蜀汉历史人物像 41 尊，唐、明、清碑刻 43 通，匾额楹联 53 幅，明、清钟鼓鼎炉 10 件。其中唐元和 4 年（809 年），由裴度撰文、柳公绰书丹、鲁建镌刻的《蜀丞相诸葛武侯祠堂碑》，因文、书、刻俱佳而被誉为“三绝碑”。清赵藩所撰“能攻心”联亦备受世人称道。

基本陈列《三国历史文物陈列》、《诸

葛亮史迹陈列》、《三国书画廊》等。

该馆实行每周 7 天开馆,(从 1952 年起向游人开放),每年接待观众 130 万人次。

1983 年 6 月,与省社会科学院等单位成立了中国三国演义学会四川分会。1983~1987 年,召开 4 届诸葛亮学术讨论会,与会代表来自湖北、陕西、山东、香港和日本、泰国等国内外学者专家。

编著出版有《武侯祠大观》、《蜀汉胜迹》、《诸葛亮研究》、《访古话孔明》、《诸葛亮文释注》、《三国人物评传》等 13 种,并在省以上刊物发表论文 100 多篇。

### 十一、成都王建墓博物馆

位于成都市抚琴东路 11 号,以全国重点文物保护单位前蜀(907~925 年)王建墓区为馆址。

1973 年成立了王建墓文物管理所。1979 年即向游人开放。1990 年 4 月改称现名。

馆藏文物 1334 件,其中一级文物 1 件,二级文物 8 件,三级文物 578 件。

陈列展览以现存王建墓室为主,王建墓封土为圆形,直径 80 余米,高 15 米。墓室由 14 道红砂石券构成,分前、中、后三室。前室券额尚保留部分彩画,中室存有棺床,棺床两侧刻有作抬棺状透雕十二力士像,棺床束腰部刻高浮雕乐伎二十四人,围绕伎乐四周及棺床北面饰刻龙凤、云纹、花卉图案。后室为御床上置王建石雕坐像,其面壁刻有龙、狮

形兽及云纹图案。这些石刻不仅是雕刻艺术难得的珍品,也是研究中国古代音乐史的珍贵资料。墓前两侧陈列室展出的文物资料,介绍了前蜀政治、经济、文化概况。

王建墓博物馆实行每周 7 天开馆,从 1979 年 11 月~1989 年 12 月累计接待观众 250 万人次。

### 十二、江油李白纪念馆

李白(701~762 年)纪念馆位于江油市文风新村昌明河畔,与太白公园毗连。

1962 年,省人民政府决定在江油筹建李白纪念馆。同年 7 月 18 日,纪念馆筹备处在江油县文化馆成立并开始征集文物。“文革”中筹备工作停顿。直到 1979 年恢复工作并在今址修建馆舍,主要建筑有太白堂、太白书屋、晓雅斋、临江仙馆、问水长廊、花雨轩、岚光院以及模拟的桃化潭等。1982 年 10 月 23 日,李白纪念馆建成并正式开馆。

馆藏文物、资料 5000 多件,其中一级文物 3 件。藏品包括宋《唐李先生彰明县旧宅碑》、《敕赐中和大明寺主持记碑》、明代李诗版本、校本、手抄本,党和国家领导人邓小平、宋庆龄等题名题词墨迹,全国著名诗人、作家、书画家何香凝、邓拓、臧克家等的书画作品。

基本陈列《李白与江油》、《李白与四川》、《李白在全国各地》、《李白在世界各地》以及临时展览,展出李白诗意书画雕刻作品。

该馆实行每周 7 天开馆、每年接待观众 30 万人次。

1982 年 10 月,李白纪念馆邀请省内外李白研究专家与会,公推张秀熟、詹瑛、朱金城、杨明照组成李白研究会筹备领导小组,1984 年 10 月研究会成立,并坚持学术活动。编辑出版了《李白研究论丛》、《李白故里》、《李白留故里诗赏析》、《李白诗意画选》等多种。

### 十三、成都杜甫草堂博物馆

杜甫(712~770 年)草堂博物馆 1954 年筹建,1955 年 5 月 4 日正式成立,初名杜甫纪念馆,1985 年改称现名。馆址位于成都市西郊浣花溪畔,全国重点文物保护单位——成都杜甫草堂。

杜甫草堂初建于公元 759 年冬,为杜甫因避“安史之乱”入蜀流寓成都的故居。后经历代扩建培修形成园林环境和建筑规模:依中轴线排列的大门大廨、诗史堂、柴门工部祠,构成主要纪念祠宇建筑,两旁对称的回廊、陈列室,以及左右两侧的露梢风叶云轩、春水舍、竹斋、水槛、独立楼、水竹居、碑亭等园林建筑,显得庄严肃穆而又秀丽清朗。1952 年,成都市人民政府决定对外开放接待游人。

馆藏文物资料 1.19 万多件,其中一级文物 4 件,二级文物 74 件,三级文物 1182 件。藏品以南宋孤本《草堂先生杜工部诗集》,宋、元、明杜诗刻本,河南巩县手抄《杜氏家谱》最为珍贵;党和国家领导人朱德、叶剑英、邓小平、董必武、陈

毅、郭沫若等题词诗匾联墨宝和明清祝枝山、张瑞图、董其昌、傅山以及现代著名书画家的作品均有较丰富的收藏。

历年来该馆先后举办了《杜甫文物展览》、《杜甫草堂 10 年》、《杜甫在四川遗迹展览》、《人民时代人民对杜甫的纪念展览》、《杜甫诗集版本展览》、《杜甫生活与创作》等 10 多项。目前陈列为《馆藏杜甫诗意画展》和《杜诗书法木刻展》。

该馆实行每周 7 天开馆,每年接待观众 100 万人次。

1980 年 4 月,该馆联合社会力量成立了成都杜甫研究会(1990 年更名为四川省杜甫研究会),召开了七届学术年会。从 1981 年 1 月起创办了《杜甫研究学刊》,编著出版的专著、资料有《杜甫与成都草堂》、《杜甫草堂史略》、《杜甫研究资料目录》、《草堂揽胜》、《杜甫诗意画选》、《杜甫草堂诗选注》、《杜甫草堂楹联语粹》等 20 多种。并在省以上刊物发表论文 56 篇。

### 十四、眉山三苏博物馆

位于眉山县城西南隅原北宋大文学家苏洵(1009~1066 年)、苏轼(1036~1101 年)和苏辙(1039~1112 年)的故宅,俗称“三苏祠”,今省文物保护单位。1959 年初建时名三苏纪念馆,1984 年称现名。主要建筑大殿、启贤堂、瑞莲亭、木假山堂、披风榭等 20 余处,内辟陈列室 10 间,面积 1000 平方米。祠内塑汉白玉苏轼雕像 1 尊。1963 年朱德同志来

祠视察题词称：“一门父子三词客，千古文章四大家”，对该馆内涵作了高度概括。

馆藏文物、资料 5000 多件，其中一级文物 1 件，二级文物 13 件，三级文物 257 件。

基本陈列《三苏生平陈列》展出了宋以来三苏著作各种版本、苏轼书画拓片、苏氏行踪遗址遗迹图片、资料，概述苏氏父子生平经历。《三苏蜡像陈列》，蜡像造型撷取苏氏求学立志、仕途遭遇、人品学问中的故事情节构成，画面生动。《碑亭》陈列了苏轼等碑刻 10 余通。并连续举办 10 届《菊展》和《馆藏书画》等展览 15 项。

该馆实行每周 7 天开馆，近 10 年共接待观众 700 万人次。

编辑出版了《三苏祠志》、《东坡画选》、《三苏祠画册》、《苏轼碑拓精选》、《眉山县文物志》等著录、资料 7 种，在报刊上发表的研究文章和三苏诗意书画作品共 650 篇。

### 十五、川陕革命根据地博物馆

川陕革命根据地(1932~1935 年)博物馆前身是巴中县人民文化博物馆、巴中县革命博物馆、川陕革命根据地巴中纪念馆，1979 年称现名，馆址亦由巴中县城岩渠公园迁至城南南龛坡地。

馆藏文物 2 万件，其中一级文物 10 件，二级文物 13 件，三级文物 2764 件。藏品主要为红军第四方面军和川陕边人

民创建川陕革命根据地时期的实物遗存。

基本陈列《川陕革命根据地斗争史》、《红军石刻文献，标语陈列》，较全面地反映了红四方面军 1932 年由鄂豫皖革命根据地西征入川，创建川陕革命根据地，开展政治、军事、经济、文化建设，至 1935 年 4 月，离开根据地转入长征的史实。另举办临时展览《红军美术作品展》等 6 项。

该馆实行每周 7 天开馆，每年接待观众 10 万人次。

编著出版了《川陕革命根据地历史资料长篇》(合编)、《川陕革命根据地财政经济文献选编》、《川陕苏区革命历史歌谣》、《川陕苏区童子团》、《红色号角——川陕苏区新闻、出版、印刷、发行工作》以及《川陕苏区历史研究》。在省以上刊物发表论文及资料 20 余篇。

### 十六、旺苍木门会议会址陈列馆

位于旺苍县城东南 38 公里处木门镇。1983 年起，县人民政府决定修复木门会址并筹建木门会议会址陈列馆，1988 年修复工程及基本陈列竣工，正式对外展出。

馆藏文物 1200 余件。陈列以木门会议为主线，展示了红四方面军 1933 年 6 月，在粉碎敌田颂尧“三路围攻”后召开的木门会议，对红四方面军的壮大和川陕革命根据地的巩固与发展起到了重要作用。

至1990年底,接待观众达20余万人次。编辑出版了《木门会议文集》、《红军在旺苍》1~4集,在省以上报刊发表了《木门会议》、《木门会址考》等论文多篇。

### 十七、红军长征纪念碑碑园

红军长征纪念碑碑园是中共中央书记处、中央军委为纪念中国工农红军长征的伟大历史事件,弘扬长征精神而决定筹建的。于1985年9月9日开始筹建,1990年8月25日竣工落成。

碑园占地面积16万平方米,位于阿坝藏族羌族自治州松潘县城北17公里元宝山,背靠雪山,面对草地,近邻毛儿盖、班佑、巴西、包座等革命遗址,东接九寨沟、黄龙名胜风景区。

碑园分为三个展区。

第一展区由大门、广场、雕塑《黎明火种》、陈列馆、《集资碑》、翠湖组成。广场照壁正面为红花岗石精版,镶嵌邓小平同志亚金铜质题名“红军长征纪念碑碑园”,背面黑花岗石精版,镌刻的《碑志》,记述了建碑宗旨和参建、协助单位名单。广场中心雕塑《黎明火种》,象征旧中国的历史背景作为碑园的序曲。陈列馆正面两壁刻江泽民、李鹏、杨尚昆、李先念、邓颖超、徐向前、聂荣臻、王震、刘华清、肖克等10人颂长征精神的题词。厅内展示巨幅红军长征路线图和50余幅长征遗址、纪念建筑大型彩色照片。《集资碑》镌刻张爱萍等12位将军

倡议集资和军内各大单位捐资款额。

第二展区为雕塑群区。以《艰苦历程》为主题,由《告别苏区》始,有序展开,立《开路先锋》、《勇往直前》、《团结胜利》、《山间小憩》、《草地情深》、《长征葬礼》、《前赴后继》、《回顾思考》、《英灵聚会》等组群雕,表现红军长征的悲壮历程。

第三展区为纪念碑区。纪念碑为一座蕴含“团结胜利”的无字碑,矗立于元宝山海拔3100米处,碑总高41.3米,三角形立体柱,碑体亚金铜贴面,每面镶嵌搪瓷红五角星一颗,象征三大主力红军的坚强团结,碑顶立一位红军战士全身铜像,像高14.8米,红军战士一手持枪、一手持花一束,双臂高举成“丫”形,欢呼长征胜利。纪念碑后70米处为《火炬碑文》,录毛泽东“长征是宣言书,长征是宣传队、长征是播种机”作为碑园结束语,寓意深远。

碑园目前列为省文物保护单位,碑园管理处负责管理,对外开放。

### 十八、泸定桥红军长征革命文物陈列馆

甘孜藏族自治州泸定桥红军长征革命文物陈列馆系全国重点文物保护单位,泸定桥原状保持基础上的辅助陈列馆,建成于1980年9月3日,位于桥东岸前泸定县民众教育馆馆址所在地。

馆藏文物除被选送中国人民革命军事博物馆和重庆博物馆、四川省博物馆



共 100 余件外,尚存二级文物 3 件,三级文物 63 件(不含地面文物及资料)。

基本陈列展出文物、图片、雕塑、绘画等资料共 330 余件,主要反映红一方面军 1935 年 5 月 29 日长征途中飞夺泸定桥的英雄业绩和红四方面军在岚安建立工农革命政权的活动。参观点还有朱德同志当年旧居、红军机枪阵地之一的观音阁和“红军飞夺泸定桥纪念碑”等处。由邓小平同志题写碑名,聂荣臻同志撰写碑文的红军飞夺泸定桥纪念碑屹立于桥东岸边。纪念碑碑基面积 720 平方米,碑高 30.25 米,由碑体、底座、铜像、碑基平台及地下展室组成。碑体内分 8 层,每层装饰红军长征历史壁画,人们拾级登上碑顶,可纵览泸定态势。

至 1990 年 12 月,累计接待观众 313500 人次。

### 十九、重庆红岩革命纪念馆

位于重庆市沙坪坝区红岩村 52 号。1958 年 5 月 1 日建成并正式开馆,初名八路军重庆办事处革命纪念馆。1959 年称现名。下辖原红岩嘴 13 号中共中央南方局、八路军重庆办事处,市中区曾家岩 50 号周公馆两处全国重点文物保护单位,和中山四路 65 号桂园和民生路 240 号《新华日报》营业部共 4 处革命旧址。

馆藏文物、资料 1 万多件,珍贵文物包括周恩来亲笔信、吴玉章亲笔传略、董必武公文包、冯玉祥书题《民主之家》木

匾、《新华日报》的平版印刷机、童小鹏当年照相机和皖南事变后港澳同胞缝制并赠送新四军的“百幅”布毯等。

基本陈列《中共中央南方局、代表团历史文物资料陈列》,设于红岩村 52 号陈列大厅,4 处革命旧址系复原陈列。陈列记录了周恩来等同志领导的中共中央南方局、八路军重庆办事处和《新华日报》在抗日战争、解放战争时期的革命工作和毛泽东为首的中共代表团在重庆谈判中的斗争业绩。举办的临时展览有《毛主席赴重庆谈判》、《红岩精神永放光芒》、《周恩来同志在重庆》、《邓颖超同志重返红岩》等 17 项。

该馆开馆以来,累计接待观众 4110 万人次。

编著出版了《毛主席赴重庆谈判》、《敬爱的周总理战斗在山城》、《周恩来在沙坪坝》、《红岩村颂》以及《南方局党史资料》等 10 多种。其中《南方局党史资料·大事记》、参与合著的《重庆谈判纪实》均获省哲学社会科学成果二等奖。在省以上刊物发表论文 4 篇。

### 二十、重庆歌乐山烈士陵园管理处

歌乐山烈士陵园管理处(以下简称“烈士陵园”)位于重庆沙坪坝区,以全国重点文物保护单位“中美特种技术合作所”集中营旧址为馆址。1963 年 2 月定名重庆中美合作所集中营美蒋罪行展览馆,11 月 27 日烈士殉难日正式开馆。1984 年改称现名。

馆藏文物 1288 件,其中二级文物 11 件,三级文物 553 件。

基本陈列《“中美合作所”暨军统集中营史实陈列》,设于烈士陵园陈列总馆,系统介绍“中美合作所”和军统集中营的建立和发展变化情况;揭露集中营在重庆解放前夕大屠杀的经过,反映“11.27”烈士生平事迹。《白公馆复原陈列》设于军统集中营白公馆监狱旧址。《渣滓洞监狱复原陈列》设于渣滓洞监狱旧址。《杨虎城将军生平事迹展》设于军统“四、一”图书馆旧址。《罗世文、车耀先烈士生平事迹展》设于二烈士遇害处军统松林坡停车场。《宋绮云烈士生平事迹展》设于宋绮云全家被害处军统警卫室。《张学良、杨虎城囚禁生涯展》设于原“戴公祠”内。陈列展览利用旧址原地环境昔日背景和气氛展示烈士事迹因而更真实感人。

1986 年 11 月 27 日,通高 10.5 米,周径 21.4 米大型烈士群雕《浩气长存》、大型壁画《血与火的洗礼》落成;1987 ~ 1988 年,在园内烈士墓、步云桥、松林坡建立烈士诗文碑林三座,用汉文、彝文、维吾尔文镌刻烈士诗抄近百首。1989 年起为江竹筠等四十四位烈士塑像,分立于陵园各展点和烈士就义处。同年 11 月 27 日,长 50.4 米,高 3 米的大型浮雕墙《不朽》落成,这些以艺术形式架构的纪念陈列巍巍照人,供观众瞻仰、凭吊。

烈士陵园实行每周 7 天开馆,累计

接待观众 4000 多万人次。

编著和组稿出版了《英烈颂》、《江竹筠传》、《囚歌》、《刘国志》、《罗世文传》、《狱中斗争纪实》、《歌乐忠魂》、《重庆歌乐山烈士陵园烈士诗文选》等 15 种,内刊资料 2 种,在省以上刊物发表论文 10 余篇。

### 二十一、荣县吴玉章故居陈列馆

吴玉章(1878 ~ 1966 年)故居陈列馆位于荣县金台乡蔡佳村。1987 年建成。初名故居陈列室,1990 年 3 月称现名。故居系复原砖木四合院建筑。院左、右两侧为长廊和绿化带。院中有高 2.8 米吴玉章胸像一尊,座基嵌邓小平题书“我国杰出的无产阶级革命家、教育家、历史学家、语言文字学家吴玉章”。

馆藏文物 2400 余件,其中吴玉章生前保存的留日、留法、留苏期间使用的蜡台、书籍、相机、毛毯和毛泽东主席、周恩来总理任命吴玉章为中国人民大学校长、文字改革委员会主任的任命书等均属珍品。

陈列展览反映了吴玉章参加辛亥革命,组织留法勤工俭学,毕生致力于革命教育事业的光辉一生。陈列馆还在 1990 年春节在县城内举办了书画、根雕展览,并将《吴玉章生平事迹图片展》送下乡,在县内各乡镇巡回展出,开展了“敬仰吴老、学习吴老”的活动。

该馆实行每周 7 天开馆,1989 年 1 月 ~ 1990 年 4 月共接待观众 22 万多人

次。

编辑出版了《吴玉章生平事迹简介》、《吴玉章在四川》、《荣县独立》、《纪念吴玉章诞辰 110 周年专刊》和《荣县党史研究资料》多种。

## 二十二、仪陇朱德同志故居纪念馆

朱德(1886~1976 年)同志故居纪念馆位于仪陇县马鞍镇。

1958 年,曾在朱德父母故居举办了朱德青少年时代在家乡的文物、图片展,开始接待观众。1978 年朱德父母故居改名为朱德纪念室。1981 年筹建朱德同志故居纪念馆,1982 年 8 月 1 日建成并正式开馆。

纪念馆为四川民居庭院建筑,周围山清水秀,林木葱茏。先后修建了琳琅路、琳琅桥、大湾堰、丹心亭、海量亭、滴翠亭、画廊、兰园。

馆藏文物 803 件。其中一级文物 5 件,二级文物 19 件,三级文物 119 件,康克清同志捐赠的朱德遗物,红四方面军总政治部石刻标语,朱德青少年时期遗存于故居的劳动、学习等实物,均属该馆珍藏。

基本陈列由朱德童年、少年时期劳动、求学,参加辛亥革命、护国战争,追求真理参加中国共产党,长期担任人民军队总司令、全国人大委员长等部分组成。纪念馆四周的全国重点文物保护单位朱德诞生地——仓房、朱德故居和席家埭私塾、药铺垭学堂等旧址同时开放,供观

众瞻仰。纪念馆还举办了馆藏书画展。

开馆以来累计接待观众 150 多万人次。

编辑出版了《朱德故居》、《功昭日月》、《朱德在川活动大事记》,在省以上刊物发表论文 11 篇。

## 二十三、开县刘伯承同志纪念馆

刘伯承(1892~1986 年)同志纪念馆于 1984 年开始筹建,1990 年 11 月动工,1992 年 12 月 4 日刘伯承诞辰 100 周年建成并正式开馆。馆址坐落在开县城北凤凰山麓盛山公园桔林丛中,馆前台地立高 4 米刘伯承戎装铜像一尊。通向纪念馆的宽大石梯通道,正面为通壁壁画《山河颂》,与庄重简朴的纪念馆立体建筑相辉映,景色巍峨壮丽。

馆藏文物 951 件。其中刘伯承从红军时期到建国后留存的望远镜、指挥尺、墨迹文稿、地图、辞书、证章、印信、行军床以及覆盖他遗体的党旗等 127 件稀世文物,系汪荣华同志捐赠。

基本陈列有:“序厅”,两壁通挂刘伯承生前使用的中国大地图、世界大地图,正面屏壁嵌刘伯承手迹放大铜质自铭“为人民立功光荣得很”。厅中心刘伯承生前办公桌前的藤椅上端坐身穿元帅军服的刘伯承仿真蜡像。五个展室展出文物资料 500 余件,以“川中名将”、“顺泸起义总指挥”、“红军总参谋长”、“抗日民族英雄”、“功勋卓著的常胜将军”、“开国元勋”、“军事理论家、教育家”、“帅门家

风”为单元主题,反映刘伯承光辉一生。

该馆在筹备中编辑出版了《刘伯承元帅研究》、《刘伯承青少年故事汇编》、《意远情深——刘帅家风、战友的怀念》、《刘伯承元帅生平资料选编》(合编)。

#### 二十四、乐至陈毅故居陈列馆

陈毅(1901~1972年)故居陈列馆位于乐至县劳动乡旧居村,与陈毅同志故居相邻。1980年7月经省文化厅同意,乐至县财政拨款维修了陈毅故居并对外开放。1987年8月中共乐至县委、县人民政府集资建成陈毅故居陈列馆并正式开馆。

馆址系四川民居庭院建筑,粉墙漏窗,花木掩映,朴素典雅。迎门长青树丛前立陈毅便装全身雕像一尊。

馆藏文物850多件。珍贵藏品有陈毅诗词、家书墨迹、出访外国时穿的西服、元帅军服以及拐杖、围棋子等,系陈毅同志的亲属捐赠。

基本陈列展出文物、资料716件,记录了陈毅同志在为人民解放和社会主义建设、人民的外交斗争中建立的卓越功勋,讴歌他光明磊落,坚持真理,刚直不阿的革命精神和忠诚坦荡的高尚品德。

该馆开馆以来共接待观众85万多人次。

#### 二十五、宜宾赵一曼纪念馆

赵一曼(1905~1936年)纪念馆位于宜宾市翠屏公园内,1960年经中央文化

部批准筹建,1961年7月建成,初名抗日民族英雄赵一曼纪念馆,1964年称现名,1986年赵一曼就义50周年,当地群众捐款11.3万元和地方财政拨款共22万元,对纪念馆进行了修缮,并在馆前立高5米汉白玉赵一曼在东北抗联时戎装全身雕像一尊。

馆藏文物848件。其中以赵一曼就义前写给儿子的亲笔遗书最为珍贵。

陈列分为三室。第一室展示朱德、陈云、宋庆龄、董必武、陈毅、聂荣臻、何香凝、郭沫若等挽悼赵一曼的题词。第二、三室,陈列“真理的召唤”、“挣脱封建桎梏”、“奋起从军辗转革命”、“组织工农奋起抗战”、“战斗在抗日前线”、“临敌大节不辱”、“珠河血迹史千秋”、“万民永忆女先锋”,展示中华民族的优秀女儿,杰出的爱国主义者赵一曼在四川宜宾、江西、黑龙江等地从事革命活动,于1936年8月2日战斗中受重伤被俘受尽日寇酷刑,坚贞不屈、慷慨就义的英勇业绩。

该馆开馆以来累计接待观众500多万人次。编写了《赵一曼烈士生平事迹资料》、《赵一曼英雄事迹》著录2种。

#### 二十六、中江黄继光纪念馆

黄继光纪念馆于1962年10月20日,中国人民志愿军特级战斗英雄黄继光牺牲10周年纪念日建成并正式开馆。馆址原设县城文庙内,1987年10月20日迁至现址中江县魁山御马河畔。馆区中心广场设中朝友谊亭两座,立黄继光

雕像一尊、像座邓小平题书“特级英雄黄继光”，广场照壁上题郭沫若所书“凯歌百代”。

馆藏文物、资料 270 多件。

陈列展出黄继光烈士遗物、图片、资料和金日成、邓小平、朱德、董必武、刘伯承、郭沫若、何香凝、谢觉哉、秦基伟等人以及共青团中央、中共四川省委、成都军区、武汉军区的题词，反映黄继光成长过程和英雄事迹，颂扬黄继光爱国主义、国际主义和革命英雄主义的精神。纪念馆将每年 10 月 20 日作为革命传统教育日，为推动全国中小学校开展“继光班”和“继光少先队”举行隆重纪念活动。

该馆开馆以来累计接待观众 144 万人次。

### 二十七、铜梁邱少云烈士纪念馆

邱少云烈士纪念馆位于铜梁巴川镇凤山之巔，1959 年 10 月开始筹建，1962 年 10 月 12 日，中国人民志愿军一级战斗英雄邱少云牺牲 10 周年纪念日正式开馆。馆区内立高 15 米邱少云烈士纪念碑一座，朱德题写了碑名。

馆藏文物包括志愿军司令员彭德怀等题词共 239 件，其中二级文物 13 件，三级文物 22 件。陈列展示了“伟大战士、普通一兵”邱少云的成长过程和在朝鲜战场“931”高地潜伏作战中严守纪律，忍受烈火烧身，为保障战斗胜利而英勇献身的事迹。

该馆实行每周 7 天开馆，累计接待

观众 110 万人次。

### 二十八、凉山彝族奴隶制社会博物馆

位于西昌市郊泸山山麓的邛海风景区，是我国目前唯一的一座单一民族，单一社会形态的民族博物馆。1985 年初主体工程竣工，并于当年凉山彝族“火把节”正式开馆。

馆藏文物 3595 件，其中一级文物达 87 件之多。

基本陈列《凉山彝族奴隶社会》，分民族历史、社会生产力；等级和阶级、家支习惯法；民族的婚姻家庭、宗教信仰、文学艺术、风俗习惯；奴隶和劳动群众反抗奴隶制度的斗争等四部分。全面系统地展现凉山彝族奴隶社会的残酷与黑暗，同时也反映了彝族人民的勤劳勇敢和聪明才智创造的灿烂传统文化和多彩的民俗风情。

该馆开馆以来，累计接待观众 17.5 万多人次。

### 二十九、茂县羌族博物馆

位于阿坝藏族羌族自治州茂县凤仪镇。1986 年成立，1988 年 11 月羌族传统节日“羌历年”正式开馆。

馆藏文物 1828 件，主要为春秋至西汉时期石棺葬出土文物和征集的民族文物，革命文物。

基本陈列《岷江上游历史文物陈列》，展出复原的石棺葬及其文化的典型

器双耳陶罐,铜柄铁剑等文物 180 件,照片碑刻拓片等 30 多件,反映岷江上游地区历史概况,显示茂县地区羌族先民同其他民族共同创造的古代文化。《羌族民俗文物陈列》展出古老的羌笛、服饰、挑花、刺绣等文物 109 件,碉楼、索桥和婚丧风俗采风照片 70 件,展播羌族萨朗歌曲以及反映羌族现存的社会状况和独特的民俗风情。《红军过羌寨革命文物陈列》,反映 1935 年红四方面军长征经过茂县的情况和羌族勇于斗争的革命传统。

该馆实行每周 1、3、4、6、全天、2、5、下午开馆。

### 三十、大邑地主庄园陈列馆暨川西民俗陈列馆

位于大邑县安仁镇东 1 公里处,为省文物保护单位,原封建地主刘文彩及其家族的居所新旧公馆为馆址。1958 年成立并正式开馆。1969 年曾改名为四川省大邑阶级教育展览馆,1978 年恢复原名。1987 年新辟别馆“川西民俗陈列馆”。

馆藏文物、资料 3221 件,其中一级文物 15 件,二级文物 32 件,三级文物 291 件。

基本陈列以展示庄园原貌为主,举办《雇工院》、《收租院》及烟库等现场陈列和馆藏书画展览。

· 川西民俗陈列设于新公馆内,1988 年 11 月正式开馆,陈列分:婚俗厅、生产

生活用具厅、民间工艺厅。展品以川西民俗实物为主,配以图片、雕像和音响效果,展示了浓郁的川西乡土民俗风物。

该馆近年来,每年接待观众近 20 万人次。

### 三十一、大足石刻艺术博物馆

位于重庆市大足县龙岗镇北山中路 7 号。

大足石刻上起初唐,盛于两宋,下至明清,儒释道三教并存,以佛教造像为主。全馆拥有石刻造像 6 万余躯,其中北山、宝顶山摩崖造像二处为全国重点文物保护单位。1952 年大足县文管所成立后即对外开放接待游人。1984 年建立大足石刻艺术博物馆。

大足石刻艺术博物馆以摩崖造像艺术品为观赏研究对象。其中尤以北山、宝顶山佛教造像为最精美。

北山古名龙岗山,以佛湾为中心,晚唐至南宋的摩崖造像达 1 万余躯,龛窟密布、长达里许,有可补唐、宋史书缺漏的碑碣 6 通,具有书法艺术和历史价值的题刻 55 则。佛湾中段宋刻观音众多,被誉为“美神荟萃之处”。

宝顶山是“六代祖师传密印”的南宋大足僧人赵智凤按总体构思的一处大型密宗石窟道场,以大佛湾为中心方圆 5 里内共凿像 1 万余躯,完备而别具一格。大佛湾布列数千尊造像,“凡释典所载无不备列,几乎将一代大数搜罗毕尽”,图旁刻经文 2 万余字,犹如图文并茂的连

环长卷,记载佛教密宗唐至宋代祖师的业绩,可补晚唐至宋密宗中的一些空白。造像题材涉及社会生活各个方面,堪称“宋史研究的巨大实物史实宝库”。

大足南山道教造像仅三清古洞就凿有道教造像 500 余躯,展出一幅完整的宋代道教神采图。

大足现存儒释道“三教窟”10 余座,以北宋晚期开凿的石篆山石窟为代表,石岩中部并排开凿的形制大小相若的三身佛,李老君、文宣王三个洞窟。至圣文宣王孔子头束巾,手执扇,儒雅飘逸,左右有镌刻姓名的十大弟子像,在全国亦属首例。宋刻“三教”造像窟为研究儒释道由互不相容而逐步融合的发展历史,提供了形象的实物资料。

开馆以来,平均每年接待观众 60 余万人次。

编辑出版了《大足石刻研究通讯》、《中国大足石刻艺术》、《大足石刻研究》、《大足石刻民俗画册》、《大足石刻内容总录》等著述 6 种。

### 三十二、成都市川剧艺术陈列馆

该馆于 1986 年 3 月,由市川剧艺术研究所筹备,7 月,经市文化局批准成立。1988 年 5 月正式开馆。目前馆址位于成都市华兴正街 52 号,利用市川剧艺

术研究所会议室、办公室作为场地。

馆藏文物、资料 1000 余件,其中著名川剧班社“三庆会”早年唱本,戏报、戏单、衣箱和著名川剧表演艺术家阳友鹤的唱片、头饰、戏装以及孤本《成都川剧志》,手抄本剧本等均属难得的珍品。

基本陈列两项:《川剧历史》,通过对“巴歌渝舞”,宋、元“川杂剧”,明、清川剧几个历史阶段和杨升庵、李调元、魏长生等明清四川戏曲作家、演员的简介、勾画川剧源流及其形成的轮廓;推介辛亥革命后,在民主思潮影响下,川剧名伶康子林、杨素兰、唐广体、肖楷臣、贾培之等发扬“改良戏曲,辅助教育”之精神而组成的班社“三庆会”及其在 1912~1949 年期间的艺术实践和成就。显示新中国川剧的兴旺发展,在中国共产党的“推陈出新、百花齐放”文艺方针指引下,出人材、出成果、享誉全国、闻名海外的盛况。同时陈列还介绍了市川剧院、市川剧艺术研究所为繁荣川剧、振兴川剧取得的成果。

《川剧艺术》说明川剧的剧本文学,编、导、演、音乐、舞美等门类的特点,介绍川剧的基本知识,并模拟简易舞台场面,展示川剧艺术风采。

该馆开馆至 1990 年,接待观众 2 万多人次。

## 第二节 自然科学类博物馆

### 一、重庆自然博物馆

其前身是中国西部博物馆、西南博物院自然博物馆,重庆市博物馆自然部;1981年在重庆市博物馆挂牌“四川省重庆自然博物馆”,1985年正式从重庆市博物馆分出单列称现名。馆址位于重庆市中区枇杷山正街72号,陈列展厅位于重庆市北碚文星湾42号。

馆藏各类标本近7万件,包括动物标本2.2万件,植物标本3.8万余件,地质古生物标本2300余件,旧石器标本1000余件。其中“自贡峨眉龙”、“多背脊沱江龙”、“上游永川龙”、蛇颈龟、成渝龟、大熊猫、牛羚、金丝猴等标本均具有重要科研价值。

基本陈列分为两处:枇杷山陈列厅有《四川矿产》、《四川自然》、《生物进化与从猿到人》等陈列展览;在北碚陈列厅有《生物进化》、《劳动创造人》、《四川脊椎动物》、《四川恐龙》等陈列展览。这些展览成为高等院校生物系和中、小学夏令营实习和参观的热点。除基本陈列外,曾多次举办出国展览。

该馆每年接待观众约8万人次。

编著出版有《四川盆地侏罗纪恐龙及其地层》、《剑龙》、《蜀龙》、《四川盆地恐龙脚印化石》、《四川资源动物志》(合著)、《晋云山植物志》(合著)等。

### 二、自贡市盐业历史博物馆

位于自贡市自流井区解放路107号,以全国重点文物保护单位西秦会馆和四川省文物保护单位王爷庙为馆址。

该馆系邓小平同志倡导于1959年建立。在1982年国际博物馆协会第13届年会上被列举为中国7座代表性博物馆之一。

馆藏文物1000余件,其中一级文物18件,二级文物81件,三级文物550件。藏品中最有特色和价值的是井盐钻井、治井工具。清代道光15年(1835年),自贡盐场的工匠运用这些工具创造了钻井史的奇迹,凿成世界第一口超千米深井——燊海井,已列为全国重点文物保护单位。

基本陈列《井盐生产技术发展史》展出文物资料600余件,在钻井、采卤、天然气开采、制盐等方面,反映两千年来,四川盐井生产,从李冰“穿广都盐井”所经历的人工挖掘井,顿凿井和近代钻井时期的发展过程,展示自贡盐都的发展历史。另有超千米深井“燊海井”和井口仅7.26厘米的“小桥井”采取现场复原陈列,提供观众考察用牛力拉动绞盘提汲卤水,制盐的场景。

该馆实行每周7天开馆,接待观众



年均 40 万人次。

编著出版有《四川盐井史论丛》、《中国盐井科技史》、《中国古代盐井工具研究》等 7 种,并在省以上刊物发表论文 60 多篇。

### 三、自贡恐龙博物馆

该馆以自贡大山铺恐龙群化石遗址为馆址。

大山铺恐龙化石遗址保存完整,化石埋藏面积 1.7 万平方米,已发掘面积 2800 平方米,化石堆积层多达 3 层,对研究恐龙生态演化、解剖学、埋藏学及四川古气候,古地理等具有重要科学价值。1984 年 7 月 7 日主体工程正式动工,1985 年底竣工。

馆藏品主要以恐龙化石标本为主,其它古生物化石标本也有蒐藏。1988 年统计,计有 180 个个体材料,完整和较完整的恐龙骨架 30 多具,其中经专家定名的有:蜥脚类中的李氏蜀龙、天府峨眉龙、东坡秀龙,兽脚类中的建设气龙,剑龙类中的太白华阳龙,鸟脚类中的多齿盐都龙,翼龙类中的长头狭鼻翼龙等。

基本陈列分布在“知识厅”、“标本陈列厅”、“化石埋藏厅”。“知识厅”主要介绍化石的形成、种类、生物演化历程;恐龙的产生、发展、绝灭过程以及有关古生物学和地质学知识。“标本陈列厅”展出体长 1 米至 20 米的 8 具恐龙骨架,以及共生物多种脊椎动物化石标本。以 8 具恐龙骨架组成的“群雕”,再现 1.6 亿年

前中侏罗纪的大山铺恐龙群体的物态面貌。“化石埋藏厅”共有 20 多具完整和较完整的恐龙骨架错落交织分布在灰绿色石英砂岩中,景象极为生动壮观。

自贡恐龙博物馆 1986 年春节举行试展,1987 年春节正式对外开馆。至 1990 年累计接待观众 200 多万人次。

### 四、蒙山茶史博物馆

位于名山县城西蒙山天盖寺大殿,现迁禹王宫。1986 年成立,1987 年正式开馆。

蒙山茶业始于西汉(前 206~8 年),《茶业通史》有蒙山人工植茶最早的文字记载,天盖寺大殿即是蒙山植茶始祖吴理真的结庐处。

馆藏文物、标本 136 件,其中二级文物 5 件,三级文物 22 件。

基本陈列有:《蒙山茶叶发展简史陈列》展出古茶树标本,历代茶叶品种和有关蒙山茶业文献资料,反映蒙山茶的历史及其在我国茶叶生产和茶文化中的地位。《茶具陈列》介绍我国历史上从以茶为药煮饮发展到品饮香茗的进程中茶具的演变,介绍不同的品茶方式产生不同的茶具由来。《茶俗陈列》模拟展示四川茶馆、藏族茶馆,直观地介绍了四川盖碗茶和藏族酥油茶,并对观众提供现场茶艺表演。《茶文化书画陈列》以艺术形象反映茶文化的一些侧面。茶文化遗址遗迹参观点有处于蒙山五峰之间的“皇茶园”,是西汉吴理真种植茶树的遗址,亦

是历代采摘供皇宫享用的“贡茶”的地方。灵泉峰下的“古蒙泉”为吴理真烹茶汲水之处,流传“井内斗水,夏不盈、冬不涸,游者虔礼汲水,烹茶有异香,若擅自取汲,虽晴日,即大雨”的佳话。还有明代《重修灵泉院碑记》、清代《天下大蒙山碑》等茶文化史料题记和野生茶树等。

该馆实行每周 7 天开馆,每年接待观众约 5~6 万人次。联合国官员、世界银行组织代表以及日本、美国、瑞士、英国、丹麦、印度等国家的专家学者慕名来此访问考察。

### 五、夹江手工造纸博物馆

夹江手工造纸博物馆,是目前我国第一座手工造纸产业博物馆,位于夹江县城西千佛崖文物风景区。1986 年建成并正式开馆。

夹江手工造纸工艺上溯唐代(618~907 年),盛于明清,清初被钦定为“贡纸”、“文闾卷纸”,用于宫廷和科场。抗日战争期间,夹江纸是大后方宣传、文化、教育和人民生活的主要纸源。至今尚保留着古代传统的造纸技术,年产书画纸和文化用纸 2000 余吨,其手工造纸艺人曾多次赴国外表演中国古代造纸工艺,被誉为“中华文化之光”。

馆藏文物、标本 1000 余件,其中明、清时期夹江“贡纸”、“文闾卷纸”、古版书刊契约以及张大千本世纪 40 年代与纸农研讨并监制的“大风堂书画纸”等纸样标本都极珍贵。此外还蒐藏有当代著名

书画家用夹江手工纸所作的书画作品。

基本陈列反映了夹江手工造纸的历史与现状,展出藏品 200 多件,包括夹江手工纸的 4 系列,86 个品种,130 个花色纸样。并有夹江手工造纸传统工艺的现场表演,提供观众欣赏。

该馆实行每周 7 天开馆,累计接待观众 30 多万人次。

### 六、卧龙自然保护区标本陈列馆

陈列馆位于四川卧龙特别行政区暨林业部卧龙自然保护区所在地。

卧龙自然保护区以自然生态系统及大熊猫、珙桐等珍稀动、植物为主要保护对象。保护区内有完整的植被垂直分布带谱;有植物约 4000 种,脊椎动物 450 种,无脊椎动物数万种,是资源十分丰富的生物基因库。

馆藏标本 4000 多种,3 万多件,所藏动、植物标本多采自保护区。

基本陈列:《动物标本陈列》,1982 年建成开馆。展出动物标本 400 多种共 800 余件,按生态环境、昆虫、鱼类、两栖类、爬行类、鸟类、兽类顺序排列,其中大熊猫、金丝猴、牛羚等珍贵稀有动物标本布置于生态自然环境景观箱内,突出其重要地位。《植物标本陈列馆》1986 年 9 月建成开馆。展出蜡叶标本、浸泡标本及药材标本 400 多种 600 号配以彩色照片及图表、幻灯屏幕,按山地亚热带、山地暖温带、山地温带、山地寒温带、山地亚寒带珍稀植物、药材顺序排列,展出自

然保护区许多植物种类及植被群落和林型外貌。

该馆每周 7 天开馆,平均年接待观

众 3 万人次,参观者以旅游观光人员和教学实习者为主。

### 第三节 综合类博物馆

#### 一、宜宾博物馆

位于宜宾市城北真武山顶,以省文物保护单位玄祖殿和元极宫、斗姆宫、文昌宫、地姆宫、望江楼等古建筑群为馆址。

真武山为川南道教名山,1983 年 7 月,在维修真武山古庙群古建筑的同时,筹建宜宾博物馆。同年 10 月正式成立。

馆藏文物 5000 余件,其中一级文物 3 件,二级文物 6 件,三级文物 299 件。藏品中以酒史文物最具特色。唐代敦煌写经《妙法莲华经》和汉代百戏俑、武士俑及陶楼等亦属珍品。

陈列展览有《宜宾历史文化名城展览》、《宜宾酒史展览》、《宜宾地区自然资源开发利用展览》、《宜宾地区汉代出土文物展览》、《川南古代铜鼓展览》等。

开馆以来接待观众 62 万人次。

参与了《五粮液史话》一书的编撰,并在省以上报刊发表论文 25 篇。

#### 二、万县地区博物馆

位于万县市袁家墩。1985 年建成,1987 年正式开馆。

馆藏文物、标本 950 件,其中一级文

物 13 件,二级文物 8 件,三级文物 9 件。1986 年配合中国科学院古脊椎动物和古人类研究所、重庆自然博物馆、巫山县文管所在巫山大庙龙骨坡遗址发掘,1988 年协助巫溪县文管所抢救清理战国墓葬一座。

陈列展览有《万县地区文物汇展》、《梁平民间工艺美术展览》、《万县地区第 2 届电影宣传画创作展》、《万县地区文物普查成果展览》等。

每年接待观众 4.6 万人次。

#### 三、涪陵地区博物馆

位于涪陵市的游来寺。1986 年四川省编制委员会批准筹建,1987 年建成。

馆藏文物 1000 件。

基本陈列四馆一室。巴史馆展出巴史文物及资料;涪陵榨菜发展史馆展示榨菜发展历史及生产状况;白鹤梁馆展示全国重点文物保护单位、涪陵城北长江水中北宋白鹤梁石鱼水文题刻拓片和水文考古资料;乌江航运史馆展示历代航运史料、航运工具及乌江沿岸民风民俗和名胜古迹。另一室展出革命文物和

民族民俗文物。并举办《涪陵地区四十周年成就展》。

参与编写涪陵地区《文化艺术志·文物志》并在报刊发表文章多篇。

#### 四、峨眉山博物馆

位于峨眉山报国寺凤凰堡。1984年四川省编制委员会批准筹建。1985年完成文物库房修建,1987年10月正式成立。

馆藏文物标本 15000 余件,其中一级文物 20 件,二级文物 79 件,三级文物 62 件。藏品中以战国青铜器、名人书画

和玉石雕刻为精华,动物、植物及地质标本蒐藏亦较丰富。

目前陈列展览《伏虎寺内动物标本陈列》展出小熊猫、大蚯蚓、弹琴蛙、峨眉髭蟾等动物标本 164 件。另在文物库房设有对内小型文物陈列,展出新石器时代——清代文物 156 件。峨眉山博物馆成立前后,还曾在报国寺举办文物标本陈列和书画展览。预计新的陈列大厅建成后,将开辟山史馆、艺术馆、地质馆、生物馆、特异气象馆以及临时展厅。

至 1990 年累计接待观众 10 万人次。

### 第四节 高等院校类博物馆

#### 一、四川大学博物馆

四川大学博物馆前身是华西协合大学博物馆,现馆址地处四川大学校园中心。

该馆主要任务是配合本校教学和为科研服务,并向社会开放。

馆藏文物 4 万余件。以西南地区少数民族文物、四川汉画像砖、石,唐代佛教石刻造像,历代名纸、书画、民俗文物最有特色;藏品中还有欧、亚、非、澳、拉美五大洲地区文物近 2000 件。藏族文物中有不少孤品,因而使四川大学博物馆成为国内外知名的藏族文物收藏中心之一。

基本陈列:《石刻艺术陈列》展出四

川新津、乐山、彭山等地出土的汉代石刻艺术品。石刻艺术陈列室后厅以洞窟造型,四壁陈列邛崃唐代龙兴寺出土的佛教石刻,中心龕窟立高 1.98 米断臂菩萨像。《民俗学陈列》展室模拟四川古代青瓦粉墙四合院民居,展出四川居民衣食住行,婚丧寿仪,游嬉娱乐等方面的古漆器、竹器、木器、玉器和雕刻精品。《民族学陈列》展厅中央置一组大石遗迹模型,象征西南地区史前文化。巨石壁下陈列汉、唐铜鼓,显示我国南方各少数民族发达的青铜文化。四壁陈列少数民族生活用品,工艺美术,宗教法器,音乐舞蹈,节庆风俗文物。《书画陈列》展出了唐人手

抄经卷、明张瑞图、戴进、陈洪绶、清八大山人、袁江、金农、黄慎、罗聘等书画佳作。

平均每年接待观众约 1 万人次。

七十多年来,共出版《四川古代文化史》、《敦煌石室画像题识》、《四川大学历史博物馆藏古铜鼓考》、《川陕苏维埃时期的银币》、《四川邛崃龙兴寺石刻》、《四川汉代陶俑》、《文化人类学》、《中国影戏》等专著 9 部;并出版馆刊《南方民族考古》及四川大学博物馆丛书多种。

## 二、西南民族学院民族博物馆

位于成都市一环路南 3 段西南民族学院内。原为民族文物馆,1992 年称现名。

馆藏文物有四川、云南、贵州、西藏、湖南、黑龙江等省、区 30 多个少数民族历史、社会制度、生产、生活、艺术、服饰、文字、宗教文物一万余件,并蒐藏部分近、现代时期少数民族的革命文物。

基本陈列:第一部分展现我国各民族的人口与分布,民族自治地方和民族学院分布情况,建国以来党和国家的民族政策,若干少数民族文字经典,并有西南 30 多个少数民族身着民族服饰的泥塑人像。第二部分着重反映建国以前四川藏族、云南傣族的封建农奴制,凉山彝

族的奴隶制,羌族、苗族的封建地主制以及各族不同的历史文化内涵和风俗民情。

## 三、成都地质学院博物馆

位于成都市十里店成都地质学院内。1960 年筹建,1962 年建成开馆,初名成都地质学院陈列馆,1985 年称现名。

馆藏各类标本 2 万余件。

基本陈列,由中厅、过厅、综合馆及 7 个专业陈列室组成。中厅和过厅集中展示大型矿物晶体,岩矿工艺制品,古生物化石和矿产制品。综合馆展出我国目前发现的最大且较完整的一具全长 22 米、高 3.5 米蜥脚类恐龙化石“合川马门溪龙”和长 3 米的鸟脚类恐龙化石“鸿鹤盐都龙”,栩栩如生的“大足重庆鱼”,长约 3 米的“东方剑齿象”门牙,高大的现代亚洲象骨骼以及按工业类型陈列的各种矿产资源,揭示宇宙内外动力地质作用形成的各种地质现象标本。专业陈列室各有特长,展示了相应学科的基本内容与最新进展。

成都地质学院博物馆除直接为教学、科研、生产服务外,同时面向社会普及地质科学知识,近几年接待观众 6 万人次。

## 第六章 博物馆业务

### 第一节 藏品搜集

#### 一、考古发掘

(一)早期博物馆考古发掘,多由著名学者专家领导主持。其规模大者,如1939~1941年,由吴金鼎、夏鼐、曾昭燏、高去寻、陈明达、王介忱、冯汉骥、李济等组成的川康考察团,所获发掘成果充实了博物馆馆藏。1942~1943年,由吴金鼎、冯汉骥主持发掘成都前蜀王建墓,为西南地区首次,也是全国考古重要工程之一。出土的王建谥宝、玉哀册,玉大带等重要文物,至今仍藏于四川省博物馆。中国西部博物馆除原有藏品外,多次在北碚和峨眉山区采集,累计蒐藏标本10.7万个号(件),其中三叶虫,重庆白垩纪螯化石,大熊猫全副骨骼及脑标本,3~7个月胎儿发育标本均为难得的珍品。华西协合大学博物馆通过发掘、采集,藏品亦有6万件之多。

(二)1950年后,博物馆依据中央人民政府政务院颁发的《古文化遗址及古

墓葬之调查发掘暂行办法》和有关政策、法令,规定我省着重成渝、宝成铁路沿线地下文物的发掘和保存。1950年10月,川西人民博物馆在成都开元寺发掘古陶瓷窖藏,获得文物2.2万多件,其中多为唐宋时代邛窑产品。1953年和1954年,西南博物院和四川省博物馆先后在成渝、宝成铁路沿线共发掘清理古墓葬60多座,并在成都发掘羊子山西周——明清墓群,收获甚多,其中汉画像砖(石)为出土文物中的佼佼者,至今分藏于四川省博物馆和重庆市博物馆。1959年和1975年,四川省博物馆在巫山县大溪遗址发掘清理墓葬207座,获得一批以“大溪文化”命名的新石器时代晚期文物。1970年,四川省博物馆协同中国科学院考古研究所发掘了成都明朱悦燦墓;复与重庆市博物馆、中国科学院考古研究所、湖北省博物馆、长江规划办公室联合对长江宜昌以上河段进行水文考古调

查。1972年四川省博物馆在涪陵小田溪、郫县独柏树等地发掘,获得战国错金铜编钟、虎钮铜筭于、虎纹铜戈等精品多件。这一时期,全省博物馆亦通过考古发掘获得大量的文物、标本充实了馆藏。

(三)1980年后,考古发掘取得重大进展。1980年,四川省博物馆再次在彭县竹瓦街发现窖藏,出土大型青铜器19件,同年与新都文管所在马家发掘大型战国木椁墓1座,出土青铜器188件,其中棕绳提梁壶、曲头铜斤等均为首次发现。1981~1982年,重庆自然博物馆、四川省文管会、成都地质学院、自贡市文化局联合发掘大山铺恐龙化石遗址,获得20多具恐龙化石骨架,100多个个体材料,为在发掘现场建立恐龙博物馆奠定了基础。1983年,重庆市博物馆在重庆江北上横街发掘了大夏政权领袖明玉珍墓,亦是我省重要考古收获之一,出土的文物是研究四川地方史和元末农民战争史的珍贵实物资料。1982~1984年,四川省文管会、成都市文管会、成都市博物馆、邛崃县文管所等先后发掘清理成都青羊宫、邛崃、什邡等地窑址,收获巨大,共出土南北朝、隋、唐、宋时期的地方陶瓷器约6万件。1986年重庆自然博物馆、中国科学院古脊椎动物和古人类研究所、万县地区博物馆、巫山县文管所联合发掘清理巫山大庙龙骨坡遗址,出土距今200万年前人类化石和后猿动物群化石,获得了研究人类起源的重要实物资料。四川省文物考古研究所1986年6

~7月,在广汉三星堆的考古收获,令人瞩目,出土青铜器、玉、石、骨器等1000多件,其中青铜人立像、金面具、金杖等堪称我国近年考古最重要发现之一。10年来的考古发掘成果为已建和筹建中的博物馆,准备了藏品来源。

## 二、调查征集

(一)1950年6月16日,中央人民政府政务院下达关于征集革命文物的命令。1951年5月,西南博物院组成调查组,赴川北革命老区调查征集,至1954年共征集革命文物5625件,并在云、贵、川民族地区征集少数民族文物、资料3000多件。1955~1956年,重庆市博物馆征集了八路军重庆办事处,中共中央南方局和新华日报的革命文物、资料3000多件。四川省博物馆在1954年和1960年两次组成调查组,在原川陕革命根据地的通江、南江、巴中和红军长征经过的大部分区域共征集革命文物和民族文物1万多件。巴中县革命博物馆、西昌专区博物馆、四川大学博物馆、西南民族学院博物馆、重庆红岩革命纪念馆、重庆“中美合作所”集中营美蒋罪行展览馆、宜宾赵一曼纪念馆、中江黄继光纪念馆都获得了可喜的征集成果,这是四川省革命博物馆、纪念馆发展较快,举办革命题材展览项目较多的重要原因。

这一时期,博物馆还从社会流散文物中收购了一批古家具、古字画工艺品等。四川省博物馆的宋徽宗赵佶《腊梅

双禽图》以及《秋葵图》、《荷塘浴凫图》、《林原双羊图》等宋、元绘画珍品即是1956年收购入藏的。

(二)1980年后,川东北几座革命博物馆有计划地开展调查征集工作。巴中川陕革命根据地博物馆至1984年共征集革命文物1000多件,万源保卫战战史陈列馆、南江县博物馆、仪陇朱德同志故居纪念馆、通江红四方面军总指挥部旧址陈列馆亦有珍贵文物入藏。重庆市博物馆有目的地在省内外调查收集了抗日战争时期的文物、资料数千件。1979~1984年,四川省博物馆多次在省内外调查征集近、现代史革命文物1390件,其中红军川南游击队——川、滇、黔边红军游击纵队的文物、资料弥补了馆藏所缺。1986年3月21日~4月28日,四川省博物馆专程赴老山、者阴山前线部队和烈士功臣家乡,征集了中央军委命名的“老山防御英雄连”、“老山穿插英雄连”、“老山英雄连”、“边防钢七连”、“一等功团”等英雄集体和授予英雄称号、荣立战功的功臣、烈士的奖旗、奖状、奖章、火线入党申请书、军令状、遗书、欠帐单、战地捷报、战利品等实物436件。凉山彝族奴隶制社会博物馆组成民族文物征集组,在凉山各县、市、乡、村、山寨征集彝族文物2000余件。茂县羌族博物馆也在岷江上游地区征集了一批民族历史、艺术、民俗文物和革命文物。自贡市盐业历史博物馆三次赴奉节、云阳、巫溪、蓬溪、射洪、安岳、西昌、盐源、双流、邛崃、犍为、

五通、井研、仁寿等古今井盐产地考察,广泛征集,使该馆蒐藏的凿井、治井工具累计达103个种类,超过了《四川盐法史》、《四川盐政史》史籍载录。

1987~1989年,在省文化厅的领导下,对全省进行大规模的文物普查,仅收集的流散文物就有1.9万件,不少已为有关的博物馆蒐藏。

### 三、接受捐献

(一)1950年,川西人民博物馆接受了前中央银行经济研究室主任、文物鉴赏家卫聚贤先生捐献的文物40箱。1951年,又接受文物收藏家黄希成先生捐献的古陶瓷及石刻等3446件。同年,西南博物院接受了王缙绪先生捐献的书画293件,古籍530套。向该院捐献文件的还有卫聚贤、罗伯昭、申彦丞、汪云松先生等。以上文物现均蒐藏于四川省博物馆和重庆市博物馆。1956年6月,著名国画大师张大千先生的夫人曾正蓉女士向四川省博物馆捐献了张大千临摹的北魏——元敦煌壁画183件,这一活动曾受到周恩来总理的亲切关怀和过问。

(二)1981年以后,朱德同志夫人康克清同志,刘伯承同志夫人汪荣华同志,陈毅同志亲属陈重坤、陈昊苏、陈小鲁同志,罗瑞卿同志夫人郝治平同志分别向朱德同志故居纪念馆、刘伯承同志纪念馆、陈毅故居陈列馆、罗瑞卿故居陈列馆捐献了珍贵文物。1983年,原中共中央



对外联络部副部长李初梨同志将个人收藏的书画、陶瓷器、青铜器、碑刻拓片 534 件捐献国家,由重庆市博物馆收藏。1988 年,原中共中央对外联络部副部长李一氓同志向国家捐献了书画、瓷器、漆器、雕刻等文物 225 件,由四川省博物馆收藏。1986 年,辛亥革命老人但懋辛先

生长子但恭弘由美国返川,遵照其父的遗愿,将但懋辛先生生前收藏的书画、瓷器 51 件捐献四川省博物馆。1987 年,香港连顺有限公司董事长林勇德先生向四川省博物馆捐献猛犸象牙 1 对,省文化厅在该馆举行了隆重接受仪式。

## 第二节 展览活动

### 一、省内展览

(一)早期的博物馆展览本“罗列物品,古今皆备,纵人观览”、“使莘莘学子,得有所观摩研究,以补益于学校”为宗旨。华西协合大学博物馆展览长年开放,主要为本校教学和科研服务,兼及社会公众。中国西部博物馆以普及科技知识为己任,从 1944 年 10 月起,下设的工矿、农林、地质、地理、生物、医药卫生等 6 个分馆全部开放,内容丰富,并从 1946 年 10 月起按月编辑《博物》壁报,张贴北碚市街头,深受社会各界欢迎。至 1949 年累计接待观众 36.29 万人次。四川博物馆成立后,即参与了成渝两地区出土文物展览,1943 年和 1945 年,与华西协合大学博物馆联合在明皇城明远楼举办了峨眉山伏虎寺书画展和西南地区出土文物展,观众 2 万多人次。1942 年和 1943 年,四川博物馆举办的前蜀王建墓出土文物展,吸引了大量观众和国内外知名人士,同时将王建墓部分资料和溢

宝,玉哀册、玉大带等实物拓片分别送全国教育博览会和英国伦敦展出,扩大了王建墓考古成果的影响。

(二)1950~1976 年的博物馆展览宣传,带有鲜明的时代特征。这一时期,从“人民认识自己的历史和创造力量是一件很要紧的事”而举办的展览 160 多项。这些展览小型多样,形式生动活泼,以当地的自然资源、历史、政治、经济、文化建设成就、英雄人物,科普常识以及配合基本建设出土的文物为内容,宣传历史唯物主义和辩证唯物主义的 worldview,“使人民大众正确地认识历史,认识自然,热爱祖国,提高政治觉悟和生产热情”。如西南人民科学馆、西南博物院及其自然博物馆,重庆市博物馆的《生物进化与从猿到人》、《四川自然》、《四川矿产》、《恐龙化石新发现》、《我国恢复时期的成就和第一个五年计划》、《革命文物》、《可怕的伤寒》、《怎样生娃娃》;重庆“中美合作所”集中营美蒋罪行展览馆的《“中美合

作所”集中营罪证暨殉难烈士遗物展》；四川省博物馆的《社会发展史》、《都江堰水利工程》、《成渝铁路》、《历史教学图片展》、《四川省基本建设工程出土文物》、《黄继光烈士英雄事迹》、《最坚强的人——新繁荣军院革命残废军人》、《“三好”少年》、《勤工俭学》、《勤俭持家》；西昌专区博物馆的《新旧社会对比》展；成都杜甫纪念馆的《草堂今昔》等。这些展览成为广大群众文化生活的一部分，取得了显著的社会效益。

大邑地主庄园陈列馆大型泥塑《收租院》，是唯一在“文革”十年中未被封闭或中断展览的场馆，并曾在成都、重庆、北京展出，累计观众 2000 万人次以上。“文革”后期，博物馆出于对历史责任的执着，满腔热情地征集红军文物，1972～1976 年，成都、重庆、巴中、西昌、古蔺、叙永等地的博物馆、纪念馆、陈列馆举办以红军长征为题材的革命文物展，在广大人民群众中引起了强烈的反响，以至得到外国观众的赞赏。

(三)1979 年 6 月，国家文物局公布《省、市、自治区博物馆工作条例》，指出陈列是“博物馆工作的中心环节”，“要认真办好与本馆性质和任务相适应的具有地方特点基本陈列”，“也要重视搞好临时展览”。1980～1990 年，全省 75 座博物馆已有基本陈列的 40 余座。其共同特点是发挥了藏品的优势，突出了当地文化的特色，力求内容与形式的统一，增强展示的渲染力。自贡恐龙博物馆在主

体工程修建中，即对基本陈列作了预先筹划，由知识厅、标本陈列厅和化石埋藏厅组成的基本陈列从宏观上给人以身临其境的感受，提供了观赏研究，实地考察的场所。四川大学博物馆基本陈列，主题系列化，设计新颖，讲究展品布置的艺术性，趣味性和深远的文化背影和视、听感觉氛围，令人赏心悦目。蒙山茶史博物馆、夹江手工造纸博物馆，基本陈列伴之以现场茶艺、工艺操作表演，满足了观众的需求，展出效果很好。

在这 10 年中，博物馆举办的陈列展览 280 多项。由于新馆频频落成和改革开放而注入的活力，拓宽了展览题材层面，诸如以历史文化名城，古今名人业绩，重大历史事件，艺术鉴赏，风俗民情，酒史、茶史、造纸、服饰、花、鸟以至集邮、探险等文化现象为主题的陈列展览，为当地群众喜闻乐见。以广大青年为主要对象，以革命传统教育和英雄事迹为内容的展览，仍然是博物馆扩大社会效益的重要方面。1986 年，宜宾赵一曼纪念馆调整修改后的《赵一曼生平事迹展》，当年就接待了观众 40 万人次，黑龙江电视台专程来川拍摄了专题片《党的好女儿赵一曼》。该馆还编印内刊资料《赵一曼英雄事迹》4 万册，分发当地单位和学校；驻宜宾部队和学校组织了演讲会，故事会，掀起了“学一曼、树理想，爱祖国、建家乡”的热潮。四川省博物馆与成都《青年作家》编辑部联合于 1988 年 10 月 1 日～11 月 10 日，在成都锦江大礼堂和

广场,举办了《增强国防观念,光大老山精神》大型展览,展出馆藏红军、八路军、新四军、解放军、志愿军和当代云南老山前线荣立战功的集体和英模个人的实物资料共 600 多件,成都军区为展出提供了老山前线部队实战重型火炮及坦克,使展览成了学习英雄,普及国防教育的课堂,接待观众 15 万人次。

## 二、出省展览

### (一) 参展

1984 年,四川省博物馆提供商周至唐代文物 45 件,参加国家文物局主办,在北京故宫博物院展出的庆祝中华人民共和国建国 35 周年《全国重大考古发现珍品展览》。

### (二) 馆际协作展览

1982 年,四川省博物馆、广西壮族自治区博物馆、云南省博物馆、贵州省博物馆、广东省博物馆、中国古代铜鼓研究会、民族文化宫等在北京联合主办《中国古代铜鼓展》。展出具有代表性的 8 种类型铜鼓及其伴出器物,显示了中国南方古代各民族的智慧和创造力。展览对我国各民族的相互了解,加强民族团结起了积极促进作用。

1985 年 5 月,四川省博物馆参加全国 29 家博物馆和私人收藏家在合肥安徽省博物馆举办的《浙江暨黄山画派名作联展》,展览配合了纪念浙江暨黄山画派学术研讨会活动,是一次博物馆界和私人收藏家的大协作,名人名作荟萃一

堂,并与当地名山——黄山山水相辉映,展览声誉播及海外。

1986 年 9 ~ 10 月,江西、湖南、贵州、云南、四川、陕西 6 省博物馆,在国家文物局的策划下,为纪念红军长征胜利 50 周年而协作联办的流动展览,从江西开始,沿红军长征路线经湖南、贵州、云南、四川、陕西延安,沿途宣传歌颂了长征的英雄史绩。

### (三) 单独出省展览

1974 年 12 月 ~ 1976 年 8 月,重庆市博物馆举办的《长江上游水文考古展览》,先后在宜昌、武汉、南昌、芜湖、南京、上海等城市展出,1977 年 5 ~ 7 月专程赴北京进行汇报展出。

1983 年和 1988 年,重庆歌乐山烈士陵园管理处举办的《“中美合作所”集中营史实展览》两度出省,在北京、上海、南京、武汉、广州、长沙、九江、大连、哈尔滨、昆明、太原、青岛、西安、南宁等 10 多个城市巡回展出,观众百万人次。

1985 年 4 ~ 5 月,大足石刻艺术博物馆在北京中国美术馆展出《大足石刻艺术》,人民日报、中国日报、光明日报等 10 家新闻媒体作了报道或评价,观众 5.8 万人次,载誉返省后于 11 月在成都省展览馆作了汇报展出。

1986 年 12 月,宜宾博物馆在深圳举办《宜宾酿酒史》、《宜宾——历史文化名城》展。

1987 年 1 ~ 5 月,成都武侯祠博物馆举办的《诸葛亮史迹陈列》赴广州市文化

公园和深圳工人文化宫展出;1989年1~3月再赴云南省昆明市和保山市展出。

1987年,重庆市博物馆承办的《长江漂流探险展》在成都市展出后,即赴昆明、哈尔滨、大连、长沙等城市展出。展览在保证展品安全的前提下,允许观众钻进虎跳峡“中华勇士号”密封船内憧憬探险的奥秘,渲染了展览主题,因而观众踊跃。

1987年4月13日~6月13日,四川省博物馆举办的《张大千临摹敦煌壁画展》首次在北京中国历史博物馆(联名)展出,展出张大千临摹的壁画精品50件。全国人大副委员长周谷城,全国政协副主席赵朴初,国家文物管理委员会主任廖井丹和北京的学者、教授、艺术家以及张大千先生生前友好500多人出席了开幕式。中国国际广播电台用17种语言报道了展览盛况。人民日报海外版、中国日报、经济日报、中央电视台,北京电视台等10多家新闻媒体,发表消息或专题评说。10月16日该展览赴广州在广州美术馆(联名)展出;为配合纪念八大山人诞辰360周年活动,1988年11月2日再赴江西南昌市八大山人纪念馆(联名)展出,共接待海内外观众11.2万人次。

1987年4月,四川省博物馆举办的《当代军人的情怀》流动展览,首次在昆明市云南省博物馆展出。返省后在省内巡回展出。1988年9月,应邀赴广州与

广州农民运动讲习所旧址纪念馆联合展出。展览配播前线部队生活和作战实况录像,显示了老山、者阴山前线四川子弟兵英雄事迹,倡导“理解万岁”,讴歌了爱国主义和无私奉献精神,在广大人民群众,特别是青少年和现役军人中引起了强烈的共鸣,接待观众共23.2万人次。

1988年7月至1989年1月,自贡恐龙博物馆在广东珠海市展出兽脚类建设气龙、剑龙类太白华阳龙和蜥脚类天府峨眉龙化石,共接待观众5.5万人次。

### 三、外省和外国来省展览

#### (一)外省展览

1982年7月,河北省博物馆《留法勤工俭学史料展》,在成都四川省博物馆展出。

1983年,内蒙古自治区博物馆《内蒙古民族民俗文物展》先后在四川省博物馆和重庆市博物馆展出。展览以大型蒙古包为主体结合图片、文物,使观众对内蒙古自治区民族的生产、生活、文化和风俗习惯有了较具体的印象。

1985年,北京故宫博物院的《清代帝后生活用品文物展》在重庆市博物馆展出。

1987年,南京太平天国博物馆的《太平天国文物展》先后在成都市博物馆和重庆市博物馆展出。在成都市博物馆展出的,还有北京中国历史博物馆的《中华英杰陈列》,中国国际友谊博物馆的《国际友谊珍品展》,首都博物馆的《孔子

生平事迹展》，吉林省博物馆的《辽金文物展》，贵州省博物馆的《少数民族服饰展》等，丰富了该馆展出内容，发挥了该馆的辐射功能。

1987年，广州美术馆的《居巢居廉画展》在成都杜甫草堂博物馆展出，介绍了清代广东画家“二居”淡雅隽逸的风格和“撞水”“撞粉”技法，使观众领略了岭南画派的艺术风格。

1987年12月至1988年1月，北京中国革命博物馆的《祖国在我心中》展览，1989年1月上海中共“一大”会址纪念馆的《群英结党救中华——中共创建史》展览，1989年10月至11月中国人民革命军事博物馆的《军衔军服》展览在重庆歌乐山烈士陵园管理处展出，与烈士陵园的展出主题相呼应，收到很好的社会效益。

## （二）外国展览

在重庆博物馆展出的外国展览有：1960年的《越南民主共和国成就展览》，1961年的《民主德国成就展览》、《阿尔巴尼亚建国17周年展览》，1979年的《丹麦安徒生生平及其作品展览》和1988年的新加坡《桂承平指画》展览等。

1989年11月17日~12月1日，由日本电子工业振兴博览会主办的《中日友好计算机技术交流》展在四川省博物馆展出，展览采用动态操作演示，散发技术资料并与成都科技界进行讲座相结合交流技术。平均每天接待观众2000人次。

## 四、出国展览

1985年5~11月，重庆自然博物馆举办的《四川恐龙化石展览》在法国卢兹市展出，观众8万人次。1988年3~9月，在美国西雅图市展出《中国龙——四川恐龙化石展》，观众18万人次。展览期间当地新闻媒体作了报道，并举行了学术讲座。在此以前（1980年）该馆提供“多背脊沱江龙”骨架标本和“上游永川龙”头骨化石，参加中国科学院古脊椎动物和古人类研究所主办的《中国恐龙展》赴日展出。

四川省博物馆举办的《中华人民共和国·四川省文物展》，在四川省与日本广岛县缔结友好省县关系一周年之际，于1985年10月1日~11月18日在广岛美术馆展出。展览由“四川的旖丽风光”、“四川先民的繁衍生息”、“别具一格的巴蜀青铜器”、“古代天府的陶石雕塑艺术”、“四川古代科技成果掠影”等5个单元组成，展出期间举行了学术讲座，当地新闻媒体作了专题跟踪报道和评价，出版了展览图录，接待观众2万多人次。展示的文物令日本公众解开了自古以来“天府之国”之谜。

1986年6月，成都武侯祠博物馆和杜甫草堂博物馆为纪念成都市与日本山梨县甲府市结成友好城市2周年，在甲府市举办了《诸葛亮史迹陈列》和《成都杜甫草堂馆藏珍贵杜诗书画展》获得成功。

1987~1988年，四川省文化厅主办，

由四川省博物馆、重庆市博物馆、乐山崖墓博物馆、芦山县博物馆、新都杨升庵博物馆、广汉、彭山等县文管所提供展品组成《中华人民共和国·四川汉代画像砖与考古文物展览》，在美国华盛顿、旧金山、西雅图等9个城市巡回展出。

1988年，成都市博物馆还在奥地利林茨市举办《中国·成都介绍》展览。

四川大学博物馆提供馆藏古代名纸20种参加了中国科学技术协会主办的《中国古代传统技术展》，在美国、加拿大、意大利等国展出。

为祝贺四川省与日本广岛县缔结友好省县关系5周年，自贡恐龙博物馆应日本广岛“89海与岛博览会”的邀请，于1989年7月8日至10月29日，在广岛

举办《中国大恐龙展》，展出恐龙骨架5具，典型标本60件。展览在日本引起轰动，观众达169万人次，占整个博览会观众的51.2%，称这个展览是“1亿6千万年前的使者，带来了友谊，带来了理想和浪漫”。1990年7~10月，自贡恐龙博物馆应日本北海道三笠市政府的邀请，为祝贺三笠市博物馆建馆十周年，举办《自贡恐龙展》，展出李氏蜀龙、建设气龙、多齿盐都龙、太白华阳龙骨架4具，典型标本60件，在一个人口1.8万的城市接待了观众5.8万人次。三笠市市长称“展览取得了真正的成功。自贡恐龙是中国人民的友好使者，给我们带来了科学与欢乐，给我们带来了生机，使冷落的街市热闹起来”。

### 第三节 科研成果

1922~1947年，华西协合大学博物馆参与编辑、出版、发行学术刊物《华西边疆研究学会杂志》共24期。四川博物馆除办有《四川博物馆专刊》外，在王建墓发掘后的一段时间发表研究文章30多篇。中国西部博物馆进行了北碚鱼类、蛙类、爬虫类、留鸟类及主要害虫等课题的研究，同时与中央研究院动物研究所、北平研究院植物研究所合编北碚鱼类志、四川植物志。1947年，与北碚管理局农业推广所合作孵化鱼苗12万尾，分发当地农民，以科研成果指导农民

生产。

至1949年底，四川省博物馆界的专家学者发表著述260余篇，如徐中舒的《四川古代之文化》，冯汉骥的《岷江上游石棺葬文化》，郑德坤的《理番版岩葬》，林名钧的《川南夔人考》，杨枝高的《四川崖墓考略》，任乃强的《辨王晖石棺浮雕》，马衡的《大足石刻文孝经校释》，商承祚的《成都白马寺出土铜器辨》等，至今仍是博物馆科研工作中引证和参考的重要资料。

1950~1990年，科研成果更为显著。

出版的专著有徐中舒《论巴蜀文化》、冯汉骥《前蜀王建墓发掘报告》、《冯汉骥考古学论文集》、闻宥《四川大学历史博物馆馆藏古铜鼓考》、邓少琴《蜀诂新诠》以及各博物馆编著出版的《中国博物馆·12卷·四川博物馆》、《古代的巴蜀》、《巴史新考》、《诸葛亮新传》、《四川汉代画像砖与汉代社会》、《杜甫草堂史略》、《明玉珍及其墓葬研究》、《大足石刻研究》、《张大千临摹敦煌壁画》、《杨闇公日记》、《红军长征在四川的战斗历程》、《川陕革命根据地历史文献选编》、《南方局党史资料·大事记》、《罗世文传》、《重庆谈判纪实》、《南方局党史资料·大事记》、《中国古代井盐工具研究》、《四川盆地侏罗纪恐龙及其地层》等专著、图录、资料 190 种。

博物馆参与了中国考古学会、中国博物馆学会、中国古代铜鼓研究会、中国汉画研究会、四川省历史学会、巴蜀史学会、中共四川党史学会、川陕革命根据地历史研究会、四川钱币学会等组织的活动。德阳市博物馆、成都武侯祠博物馆、江油李白纪念馆、成都杜甫草堂博物馆、眉山三苏博物馆、巴中川陕革命根据地博物馆等分别成为孔子研究会、中国三国演义学会四川分会、李白研究会、杜甫研究会、苏轼研究会和川陕革命根据地历史研究会的会务机构和活动中心。这些活动及其成果,使博物馆与省内外学术界建立了广泛联系,推动了博物馆科研工作,提高了陈列展览的水平。

全省博物馆一览表

表 10-13

馆名	建立时间	职工人数	藏品(件)	陈列展览(项)	参观人数(万人次)	编著图书(种)	
						出版	内刊
社会科学类							
四川省博物馆	1940 年四川博物馆(筹) 1941 年四川博物馆 1950 年川西人民博物馆 1952 年称现名	124	160000	95	600.00	29	8
重庆市博物馆	1951 年西南博物馆 1955 称现名	155	122700	35	320.00	20	4
成都市博物馆	1984 年	70	6129	8	70.00	4	
德阳市博物馆	1984 年	50	3200	6	120.00	1	1
绵阳博物馆	1984 年	28	10000	8	108.00		
遂宁市博物馆	1984 年	18	3000	10	120.00		5
乐山市崖墓博物馆	1984 年	29	2000	4	50.00		1
泸州市博物馆	1985 年	22	3581	9	16.9		

馆 名	建立时间	职工 人数	藏品 (件)	陈列展 览(项)	参观人数 (万人次)	编著图书(种)	
						出版	内刊
凉山彝族自治州博物馆	1960年西昌专区博物馆 1978年称现名	27	5539	29	36.70		
广汉三星堆博物馆	1988年(筹)						
成都市龙泉驿区博物馆	1990年	12	800	1	1.7		
郫县博物馆	1984年	45	3000	6	200.00	1	3
芦山县博物馆	1984年	10	10000	4	10.00		1
荣经严古古城遗址博物馆	1984年(筹)	6	600				
渠县博物馆	1986年	8	30000	6	40.00	1	2
奉节白帝城博物馆	1984年	34	1850	3	40.60		
成都武侯祠博物馆	1984年 1952年开放	96	1882	3	3800.00	13	
成都王建墓博物馆	1990年 1979年开放	38	1334	3	250.00		
江油李白纪念馆	1962年(筹) 1982年10月23日开馆	57	5000	5	240.00	3	2
成都杜甫草堂博物馆	1955年杜甫纪念馆 1985年称现名 1952年开放	152	11908	10	3500.00	20	
眉山三苏博物馆	1959年三苏纪念馆 1984年称现	55	5000	15	700.00	16	1
新都杨升庵博物馆	1959年杨升庵纪念馆 1984年称现名	74	2000	9	1000.00	4	
川陕革命根据地博物馆	1951~1961年巴中县人民 文化博物馆,巴中县革命 博物馆,川陕革命根据地 巴中纪念馆 1979年称现名	35	20000	8210	210.00	7	
通江红四方面军总指挥部旧 址陈列馆	1982年川陕革命根据地 军史陈列馆 1988年称现名	10	7000	3	10.00	2	4
旺苍木门会议会址陈列馆	1988年	6	1200	1	20.00	1	4
苍溪江四方面军西渡嘉陵江 纪念馆							
万源保卫战战史陈列馆	1986年	8	1000	1	35.00	2	2
红军长征纪念碑碑园	1990年	8	大型群 雕碑、 石刻 13 (组座)	4			



馆 名	建立时间	职工 人数	藏品 (件)	陈列展 览(项)	参观人数 (万人次)	编著图书(种)	
						出版	内刊
中国工农红军四渡赤水太平渡陈列馆	1958年太平渡长征纪念馆 1975年称现名	3	300	1	32.00		1
叙永县红军长征革命文物陈列馆	1972年		300	4		1	
泸定桥红军长征革命文物陈列馆	1980年	15	66	1	31.35		
重庆红岩革命纪念馆	1958年八路军重庆办事处革命纪念馆 1959年称现名	73	10000	22	4110.00	10	1
重庆歌乐山烈士陵园管理处	1963年重庆“中美合作所”集中营美蒋罪行展览馆 1984年称现名	115	1288	14	4000.00	15	2
荣县吴玉章故居陈列馆	1987年吴玉章故居陈列室 1990年称现名	9	2400	3	22.00	3	2
酉阳赵世炎故居纪念馆	1988年						
仪陇朱德故居纪念馆	1982年	17	803	3	150.00	2	1
开县刘伯承纪念馆	1984年(筹) 1992年开馆	15	951	2		2	2
乐至陈毅故居陈列馆	1987年	13	850	1	85.00		
乐山郭沫若旧居陈列馆	1980年	3		1	16.50		
南充罗瑞卿故居陈列馆	1988年	2	300	2	6.00		
宜宾赵一曼纪念馆	1961年抗日民族英雄赵一曼纪念馆 1964年称现名	9	848	1	500.00		2
中江黄继光纪念馆	1962年	9	270	1	144.00		
铜梁邱少云烈士纪念馆	1962年	8	239	1	110.00		
西昌丁佑君烈士陵园陈列馆	1986年	3	140	1	12.00		
成都市李劫人故居纪念馆	1987年			2			
内江张大千纪念馆	1986年(筹) 1992年开馆	8		1	5.00		
凉山彝族奴隶制社会博物馆	1985年	29	3595	1	17.50	1	
甘孜藏族博物馆	1984年(筹)	8	1140				
茂县羌族博物馆	1986年 1988年开馆	10	1828	3	0.70		

馆 名	建立时间	职工 人数	藏品 (件)	陈列展 览(项)	参观人数 (万人次)	编著图书(种)	
						出版	内刊
大邑地主庄园陈列馆暨川西民俗陈列馆	1969 年改名四川省大邑 阶级教育展览馆 1978 年恢复原名 1988 年川西民俗陈列馆 开馆	55	3221	6	2100		
江安夕佳山民俗博物馆	1988 年	8	568	1	6		
大足石刻艺术博物馆	1984 年 1952 年开放	56	石刻造像 6 万躯	3	400	6	1
成都市川剧艺术陈列馆	1986 年(筹) 1988 年开馆	8	1000	2	2		
江安国立剧专史料陈列馆	1988 年		4200	2	10		
四川省体育博物馆	1984 年(筹)						

## 自然科学类

重庆自然博物馆	1943 年中国西部博物馆 (筹) 1944 年中国西部博物馆 1953 年西南博物院自然 博物馆 1954 年重庆市博物馆自 然部 1981 年挂牌四川重庆自 然博物馆 1985 年单列称现名	67	70000	9	90.0	6	
自贡市盐业历史博物馆	1959 年	52	1000	8	450.0	7	
自贡恐龙博物馆	1987 年开馆	74	恐龙化石 骨架及个 体材料 210	8	200.0		1
蒙山茶史博物馆	1987 年	5	136	4	20.0	1	
夹江手工造纸博物馆	1986 年	13	1000	1	30.0		
长宁竹海博物馆	1989 年	3		1	1.9		
卧龙自然保护区动物标本陈 列馆、植物标本陈列馆	1982 年 1986 年		30000	2	24.0		
渡口市冶金博物馆	1984 年(筹)						
都江堰水利博物馆	1984 年(筹)						

## 综合类

宜宾博物馆	1983 年	14	5000	5	62	1	1
峨眉山博物馆	1987 年	24	15000	2	10		
万县地区博物馆	1987 年	14	950	4	23		

馆 名	建立时间	职工 人数	藏品 (件)	陈列展 览(项)	参观人数 (万人次)	编著图书(种)	
						出版	内刊
涪陵地区博物馆	1987 年	4	1000	5			1
南江县博物馆	1982 年	10	35000	6	50		
资中县博物馆	1988 年	9	2000	6			

## 高等院校类

四川大学博物馆	1914 年华西协合大学博物馆(筹) 1919 年华西协合大学博物馆 1952 年四川大学历史系博物馆 1984 年称现名	12	40000	4	40	11	
西南民族学院民族博物馆	1951 ~ 1954 年民族研究室民族文物组, 民族文物馆 1992 年称现名	5	10000	5			
成都地质学院博物馆	1962 年成都地质学院陈列馆 1985 年称现名	14	20000	8	6 (近年数)		
西南师范大学历史博物馆	1955 年西南师范大学历史系文物陈列室、陈列馆 1986 年称现名	4	7556	5	2		
成都中医学院医史博物馆	1989 年		100			1	

注:参观人数系截止 1990 年底的累计数。

